

Università degli Studi di Trieste

Sistema Bibliotecario di Ateneo

Relazione 2007

Marzo 2008

Titolo Sistema Bibliotecario di Ateneo. Relazione 2007
Versione..... 1.3
Data 28-02-2008
Responsabilità..... Luisa Balbi
Raccolta ed elaborazione dati, redazione..... Michele Codaglio
Area di interesse..... Misurazione e valutazione, organizzazione, programmazione per obiettivi
Abstract..... Relazione sull'attività 2007 del Sistema Bibliotecario di Ateneo e programmazione dell'attività 2008; dati statistici e indicatori 2007 dei singoli punti biblioteca, dei servizi centralizzati e di SBA complessivamente
Rivisto da Comitato allargato SBA

Status del documento

<i>Ver.</i>	<i>Data</i>	<i>Modifiche</i>
0.1	25-02-2008	Nuovo documento, impostazione generale
1.0	28-02-2008	Aggiornamento grafici, aggiornamento dati Servizi centralizzati, inserimento descrizione attività delle singole strutture
1.1	20-03-2008	Aggiornamento parte introduttiva
1.2	26-03-2008	Discussione Comitato allargato SBA
1.3	31-03-2008	Revisione finale

Sommario

1.	Introduzione	5
2.	Diagramma del Sistema Bibliotecario di Ateneo	6
3.	Le biblioteche	7
3.1.	Gli spazi.....	7
3.2.	Le risorse bibliografiche	8
3.3.	I servizi	9
3.4.	Il personale	10
3.5.	I fondi	12
4.	La programmazione per obiettivi	14
5.	La misurazione e la valutazione	15
6.	L'organizzazione.....	15
7.	La transizione	16
8.	Le relazioni	16
8.1.	Le relazioni con il territorio	16
8.2.	Le relazioni a livello nazionale	17
9.	Le strutture del Sistema Bibliotecario di Ateneo: dati statistici, indicatori, attività e obiettivi	17
9.1.	Sistema Bibliotecario di Ateneo	18
9.2.	Biblioteca Area 1. Generale	20
9.3.	Biblioteca Area 1. Socio-politica.....	22
9.4.	Biblioteca Area 2. Economia	24
9.5.	Biblioteca Area 2. Sede di Gorizia	26
9.6.	Biblioteca Area 3. Tecnico-scientifica	28
9.7.	Biblioteca Area 4. Biblioteca centrale di medicina	30
9.8.	Biblioteca Area 5. Filosofia e lingue	32
9.9.	Biblioteca Area 5. Storia e arte.....	34
9.10.	Biblioteca Area 6. Scienze dell'antichità e italianistica.....	36
9.11.	Biblioteca Area 7. Formazione v. Tigor.....	38
9.12.	Biblioteca Area 8. Psicologia e architettura.....	40
9.13.	Biblioteca Area 8. Scuola di lingue.....	42
9.14.	Amministrazione e contabilità generale.....	44
9.15.	Formazione e comunicazione	45
9.16.	Risorse elettroniche di Ateneo - REA.....	46
9.17.	Servizi informatici per le biblioteche - SIB	47
9.18.	Polo TSA del Servizio Bibliotecario Nazionale.....	48
APPENDICI		
	Dati statistici 2007 – tabella generale	50
	Indicatori statistici 2007 – tabella generale	51

1. Introduzione

L'obiettivo di questa seconda relazione annuale redatta dal Sistema Bibliotecario di Ateneo dell'Università di Trieste è quello di favorire i confronti con i dati e le osservazioni esposti lo scorso anno.

Il metodo seguito riprende lo schema della relazione 2006, con una prima parte generale che ripercorre il regolamento SBA e una seconda che analizza le singole strutture, continuando a proporre i confronti con i dati nazionali del 2002, visto che quelli della rilevazione 2006 appena conclusa non sono ancora stati elaborati¹.

Questa relazione evidenzia in particolare il fatto che:

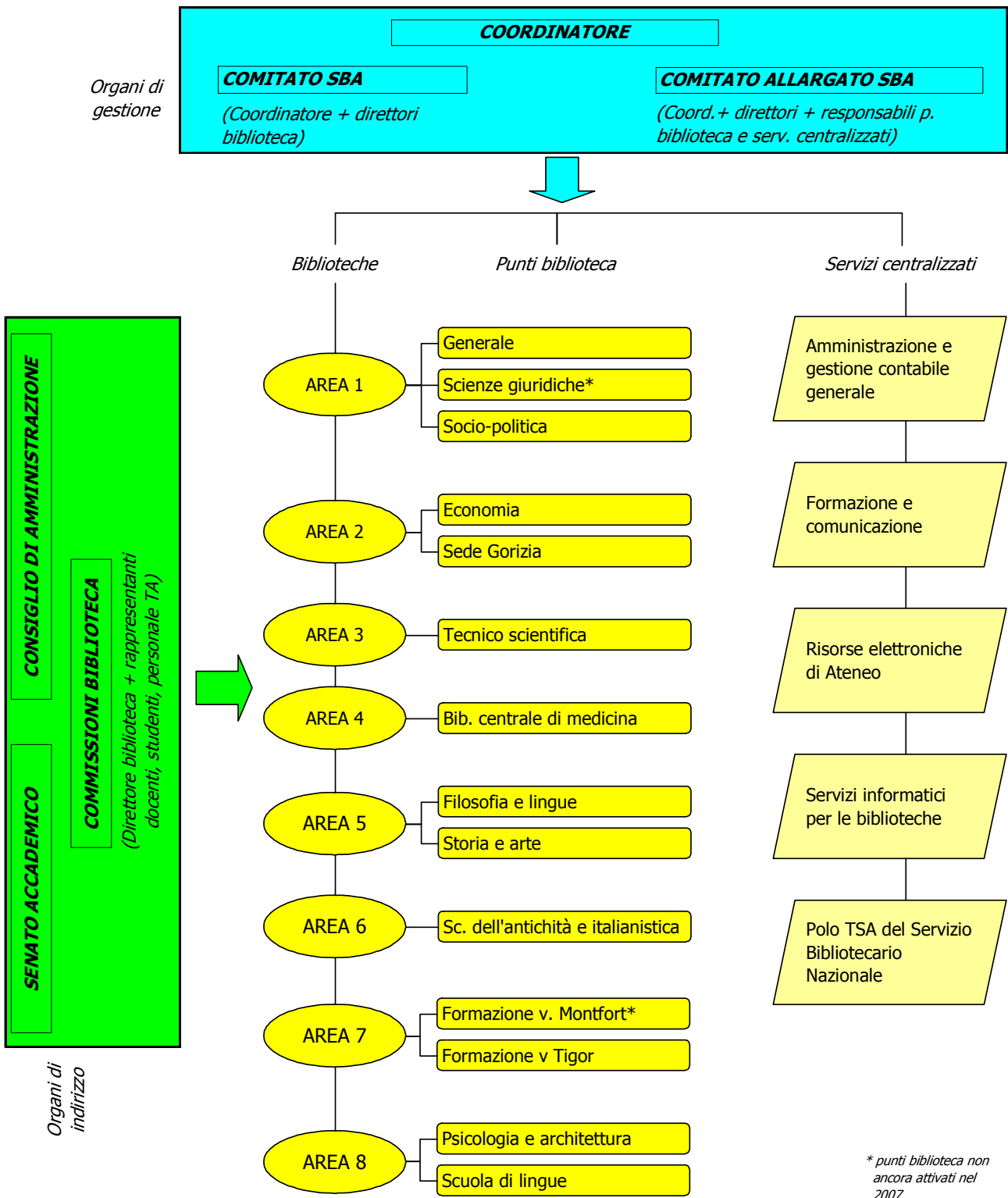
- il Sistema Bibliotecario di Ateneo è una delle strutture fondamentali nell'offerta di servizi della nostra Università
- per continuare a fornire l'attuale quantità di "servizio" è indispensabile che l'Università garantisca a SBA un fabbisogno adeguato di risorse umane, che viene definito nella relazione
- per garantire e migliorare la qualità del "servizio" è indispensabile che l'Università analizzi la possibilità di riorganizzare le risorse finanziarie destinate alle sue biblioteche.

Anche questa relazione verrà presentata all'attenzione degli Organi accademici, che hanno accolto molto positivamente la prima relazione.

Auspichiamo che la relazione annuale possa essere uno strumento utile per approfondire la consapevolezza culturale sul ruolo che all'interno del nostro Ateneo hanno i servizi di biblioteca.

¹ La seconda edizione dell'indagine del Gruppo Interuniversitario per il Monitoraggio delle biblioteche – GIM si è svolta nel corso del 2007 seguendo gli stessi criteri utilizzati nella prima edizione. I risultati – ancora in via di elaborazione - permetteranno di valutare come in questi anni si è modificata l'offerta bibliotecaria negli atenei italiani. Cfr. <http://gim.cab.unipd.it/>.

2. Diagramma del Sistema Bibliotecario di Ateneo



3. Le biblioteche

Il numero di strutture bibliotecarie del 2007 è uguale a quello del 2006², nel corso del 2007 nessun dipartimento ha deciso di trasferire la biblioteca a SBA.

Nella seconda metà dell'anno è stata comunque allestita la nuova struttura di via Montfort, che è però attiva dall'inizio del 2008. La struttura raccoglie materiale bibliografico della Biblioteca Area 7, della Biblioteca Area 6 e materiale proveniente dai Dipartimenti della Facoltà di Scienze della formazione.

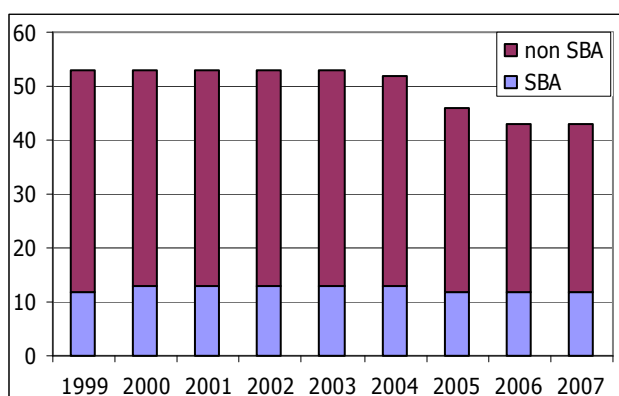


Grafico 1: Strutture bibliotecarie

3.1. Gli spazi

Anche per quanto riguarda gli spazi non ci sono state modifiche sostanziali rispetto al 2006, le lievi variazioni dipendono dal fatto che l'indagine GIM nell'estate 2007 ha aggiornato i dati esistenti con una misurazione più attenta e accurata.

Nel 2007, come già detto, l'unico nuovo spazio è quello di via Montfort, che rientrerà però nella misurazione 2008, mentre purtroppo l'avanzamento della procedura per la ristrutturazione di via Lazzaretto 8, che porterà alla realizzazione degli spazi definitivi per la Biblioteca Area 6. Scienze dell'antichità e italianistica, è stato meno veloce del previsto.

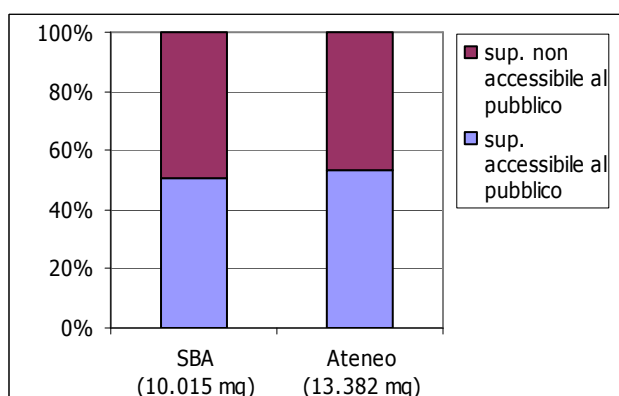


Grafico 2: Superficie biblioteche

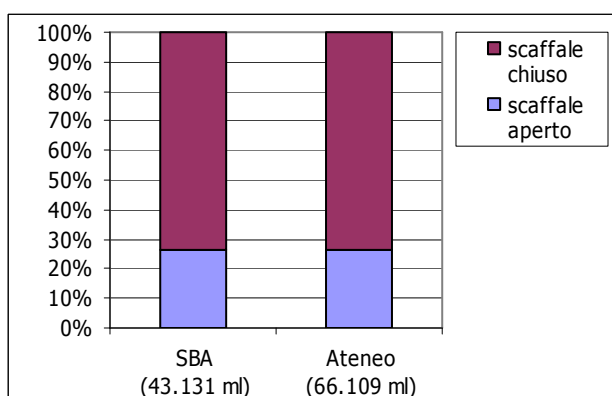


Grafico 3: Scaffalatura biblioteche

Dai confronti dei dati emergono le stesse osservazioni fatte lo scorso anno, cioè la necessità di realizzare biblioteche a scaffale aperto con un numero di posti lettura e di computer adeguato all'utenza, fatto che ci avvicinerà alle medie nazionali.

² Esistono 12 punti biblioteca SBA e 31 strutture dipendenti dai dipartimenti.

3.2. Le risorse bibliografiche

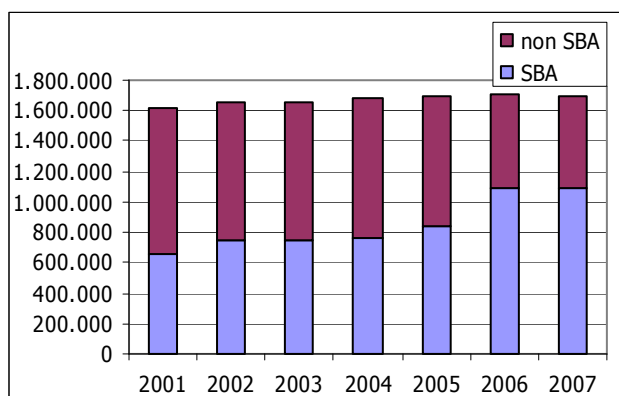


Grafico 4: Patrimonio (in volumi)

Anche per quanto riguarda il patrimonio bibliografico, i dati e le osservazioni restano in linea con quelli della relazione 2006. Le lievi diminuzioni ai dati del patrimonio complessivo sono il risultato di una maggior accuratezza dovuta alla rilevazione GIM e riguardano in particolare il numero di annate di periodici, che in alcune strutture erano state stimate in lieve eccesso.

Pure l'incremento annuale del patrimonio bibliografico ripropone all'incirca il numero di volumi dello scorso anno, fatto da considerare positivamente perché indica almeno un mantenimento dei livelli di aggiornamento del materiale in un momento di notevole difficoltà finanziaria complessiva. Ha pesato positivamente in questo la volontà dell'Amministrazione di conservare il valore d'acquisto delle risorse finanziarie destinate agli abbonamenti.

Aumentano le spese per risorse elettroniche rispetto a quelle per risorse cartacee, sia considerando la spesa assoluta 2007 rapportata al 2006, sia analizzando l'indicatore che misura la spesa per risorse elettroniche sul totale della spesa per risorse bibliografiche, che cresce di circa il 5% (GIM 20). In particolare l'espansione è dovuta al passaggio di gran parte dei titoli Kluwer dal supporto cartaceo all'elettronico. E' ovvio sottolineare di nuovo che l'incremento delle risorse elettroniche indica efficienza, perché sono direttamente a disposizione di tutta l'utenza istituzionale, anche se per essere efficaci richiedono continuità di finanziamenti.

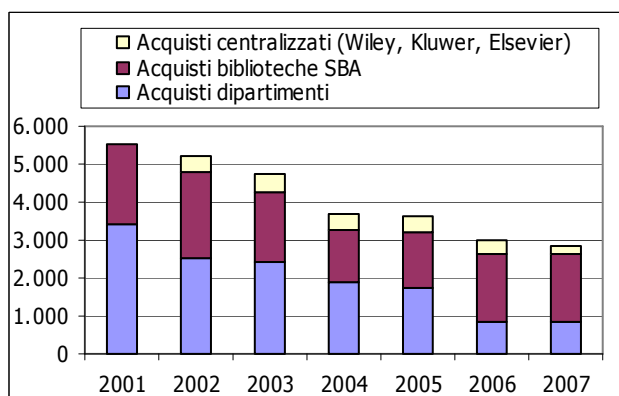


Grafico 5: Numero di abbonamenti a periodici cartacei acquistati

Diminuisce il numero di periodici cartacei sul totale degli abbonamenti, aumentano come già detto i titoli solo elettronici. Questo dato è però temporaneo, in quanto nel 2007 la nostra Università ha fruito di un lungo periodo di prova che ci ha messo gratuitamente a disposizione circa tremila periodici di una banca dati.

Da sottolineare un lieve aumento delle acquisizioni pro capite (GIM 37), ma nel complesso il rinnovamento del patrimonio non raggiunge livelli adeguati, anche se, come già detto, va valutato positivamente il mantenimento rispetto al 2006.

3.3. I servizi

Il Sistema Bibliotecario di Ateneo è probabilmente la struttura più impegnata sul fronte dei servizi al pubblico nella nostra Università.

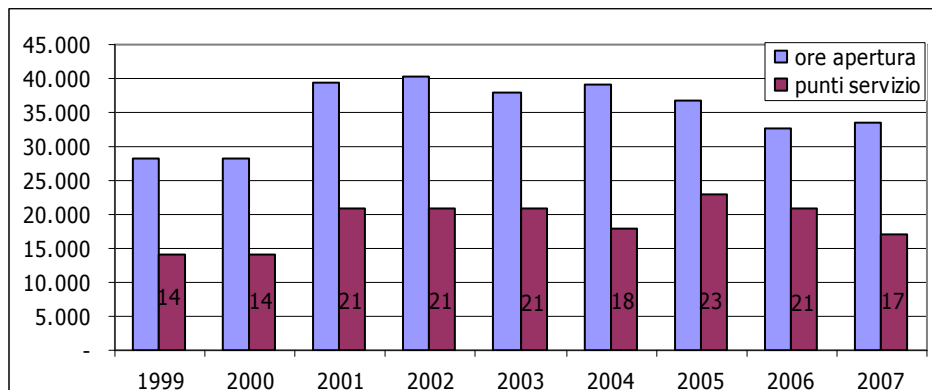


Grafico 6: Apertura annuale biblioteche SBA (ore)

150 ore complessive al giorno in 17 punti di servizio, ognuno aperto per circa 9-10 ore quotidiane, costituiscono questo "front-office" a disposizione di tutta l'utenza dell'Ateneo. La presenza dei volontari del Servizio civile per tutto l'anno ha lievemente incrementato le ore di apertura, ma la diminuzione dei punti di servizio – raggiunta soprattutto riorganizzando il prestito presso il Dipartimento di scienze giuridiche – ha ottenuto l'effetto di aumentare del 25% rispetto allo scorso anno la media delle ore di apertura settimanale (GIM 1), che ora risultano più di 50 a settimana³.

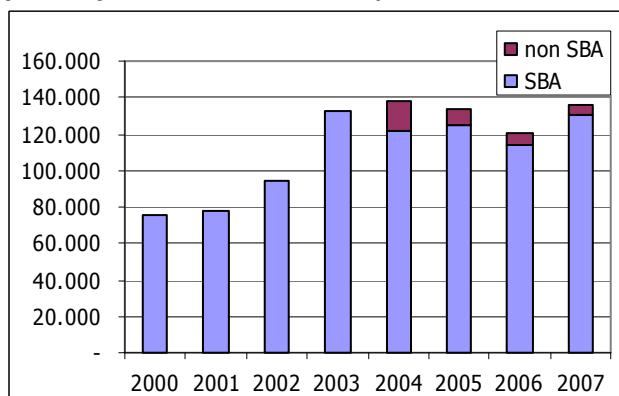


Grafico 7: Prestiti

Il numero di prestiti è aumentato⁴, ma l'indice di circolazione dei documenti continua a rimanere piuttosto contenuto (GIM 40) e per questo valgono le stesse osservazioni della relazione dello scorso anno⁵.

Bisogna notare però che la richiesta di servizi di livello medio-alto – prestiti interbibliotecari, fornitura di documenti, ricerche bibliografiche, formazione – va ancora

³ Sarà necessario verificare con i dati nazionali 2006 se l'indicatore sia effettivamente migliorato di molto rispetto alla media.

⁴ L'aumento della quantità di prestiti è in effetti dovuto alla misurazione più accurata dei dati dei dipartimenti e al conteggio delle proroghe, in analogia con quanto viene richiesto dalla rilevazione GIM, che erano state escluse dal totale dello scorso anno.

⁵ La poca rilevanza dello scaffale aperto, lo scarso rinnovo del materiale bibliografico, assieme all'accesso diretto a Internet e alle mutate richieste della didattica possono essere alcuni importanti motivi della scarsa circolazione dei documenti.

nell'insieme a rilento, o meglio sta cominciando a svilupparsi bene solo dove si è stati in grado di far fronte a richieste di un'utenza molto specializzata, che verifica la positività delle risposte, come ad esempio nell'area tecnica e in quella scientifica. In altre aree – soprattutto in area medica – assistiamo piuttosto al fatto che gli utenti sono in grado di usare autonomamente le risorse elettroniche a disposizione e questo genera un calo delle richieste di servizio, ma sicuramente non un calo dell'utilizzo delle risorse bibliografiche.

In particolare per quanto riguarda la formazione dell'utenza bisogna sottolineare che in gran parte dei casi l'offerta del servizio trova risposte limitate, in quanto gli studenti non sono stimolati ad acquisire competenze autonome per la ricerca bibliografica. Il lavoro in atto tende a trovare spazi riservati in accordo con i docenti, in particolare per tentare di impostare l'*information literacy*⁶ degli studenti fin dall'inizio del loro percorso universitario. Comunque nell'anno trascorso è aumentato il numero dei frequentanti ai singoli corsi, utilizzando quindi in modo più efficiente le energie spese nell'organizzazione.

Per quanto riguarda i dati bibliografici presenti in Opac non c'è stato nessun celere avanzamento per la mancanza di risorse dedicate, nel corso del 2008 però si sta svolgendo un progetto del Servizio civile nazionale, che, con la presenza di otto volontari, dovrebbe portare entro la fine dell'anno a risultati interessanti.

Nel corso del 2007 l'archivio istituzionale ad accesso aperto – OpenstarTs - ha cominciato a funzionare a regime.⁷

3.4. Il personale

Nel 2007 hanno lavorato nelle biblioteche SBA 102,81 FTE – Full Time Equivalent, che comprendono tutto il personale dipendente, a tempo indeterminato e determinato, i colleghi che dipendono da SBA ma lavorano ancora presso i dipartimenti, i colleghi dell'Azienda sanitaria mista che lavorano nella Biblioteca centrale di medicina, gli operatori della cooperativa CAeB, i volontari del Servizio civile nazionale e alcuni studenti con contratto 150 ore.

La quantità complessiva di personale è stata di poco superiore al 2006, mentre non è stata ancora approfondita la necessità di innalzare la categoria di appartenenza del personale dipendente.

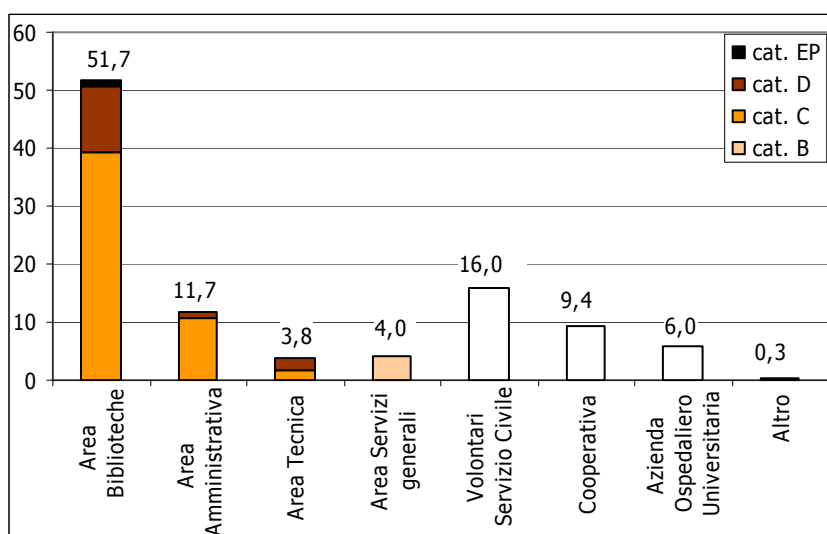


Grafico 8: Personale SBA 2007 (FTE)⁸

⁶ Per *information literacy* si intende lo sviluppo delle abilità che permettono di sapere dove e come cercare una certa informazione, come valutarla e utilizzarla efficacemente.

⁷ Dal 2008 la gestione di OpenstarTS è stata affidata alla Sezione Ricerca, dottorati e trasferimento tecnologico.

E' opportuno però fare qualche considerazione più analitica sul fabbisogno quantitativo di risorse umane necessario per mantenere gli attuali servizi di biblioteca.

Alla fine del 2007 l'Ateneo ha scelto di finanziare SBA con ulteriori 80.000,00 euro e 5 assunzioni a tempo determinato per fronteggiare la mancanza nel 2008 dei 22 volontari del Servizio civile nazionale⁹ e quella di 7 unità di personale. Queste risorse aggiuntive, insieme al notevole sforzo di riorganizzazione delle biblioteche e all'impegno di tutto il personale, hanno permesso di mantenere sostanzialmente inalterati gli orari dei servizi delle strutture, continuando a garantire all'utenza 9-10 ore di apertura per cinque giorni la settimana.

L'esperienza che è maturata in SBA porta a identificare una soglia minima e una soglia adeguata di fabbisogno di risorse umane.

- Fabbisogno risorse umane – soglia minima (circa 90 FTE)

Nel 2008 le risorse umane disponibili sono pari a 90,02 FTE e sono costituite da 16,70 FTE CAeB e da 73,32 FTE strutturati, che comprendono anche il personale dell'Azienda ospedaliera mista.

Con questa quantità di personale SBA riesce a garantire la continuità degli orari di apertura rispetto al 2007 e i normali processi di lavoro per quanto riguarda l'iter del libro, dalla proposta d'ordine al prestito¹⁰, senza però essere in grado di assorbire – se non nel brevissimo termine – ulteriori mancanze di personale, come ad esempio quelle procurate dalla recente mobilità.

La quantità minima di personale non permette di garantire alcune attività di back office indispensabili per la normale vita di una biblioteca – ricognizione inventariale, scarto del materiale desueto, scelta e catalogazione degli omaggi, riorganizzazione degli scaffali etc. –, per cui questa situazione deve essere transitoria e non può durare oltre un anno senza intaccare i servizi di front office, che rischiano di essere ridotti in qualità, ma anche in quantità.

- Fabbisogno risorse umane – soglia adeguata (circa 100 FTE)

La quantità di risorse umane degli ultimi due anni, di poco superiore alle 100 unità FTE, permette di programmare e realizzare anche le attività di mantenimento della biblioteca che via via si rendono necessarie e che negli ultimi anni erano state previste nelle schede degli obiettivi.

I due livelli – minimo e adeguato – sono ovviamente definiti per garantire l'attuale orario di apertura e il numero di strutture oggi esistente, nell'ampliamento di SBA alle biblioteche dipartimentali i due livelli andranno ovviamente incrementati con almeno i 10 FTE che prestano servizio in quelle strutture.

⁸ Tra il personale dell'area biblioteche sono inclusi 4 FTE afferenti a SBA che tuttavia prestano servizio presso biblioteche dipartimentali.

⁹ Il progetto 2008, che prevedeva l'impiego dei volontari nei servizi al pubblico delle biblioteche, è stato approvato dalla Regione, ma non è stato finanziato.

¹⁰ I processi di lavoro in biblioteca intersecano sia l'attività del personale che si occupa del front office con quella delle persone che seguono il back office, sia il lavoro del personale di area amministrativa con quello del personale dell'area biblioteche e con quello dei colleghi di area tecnico-informatica. Ad esempio la proposta di acquisto ricevuta al front office genera un controllo sul patrimonio esistente – back office biblioteconomico –, la richiesta di preventivi, la scelta del fornitore, l'ordine, la verifica del materiale pervenuto, il controllo e la liquidazione della fattura – back office amministrativo –, l'inventariazione del volume, procedura amministrativa che – come già l'ordine – si lega strettamente al processo seguente della catalogazione bibliografica, per arrivare poi alla collocazione e al trattamento fisico – etichettatura, timbratura e sistemazione a scaffale – e finire quindi al front office di partenza con il prestito e la consulenza all'utente che ha bisogno proprio di quel libro. Tutte le procedure utilizzano il supporto informatico e anche il lavoro contabile centralizzato ha ripercussioni immediate sull'attività delle biblioteche – ad esempio un fornitore pagato in ritardo farà preventivi più alti o sarà meno sollecito nelle spedizioni dei libri –.

È possibile anche dividere il fabbisogno tra personale esterno – oggi CAeB -, che potrebbe raggiungere i 20 FTE¹¹, e il rimanente personale strutturato.

Per mantenere la continuità dei servizi attuali e rispondere alle aspettative create nell'utenza è indispensabile che l'Ateneo assicuri la disponibilità delle risorse e sia in grado di garantirle per tutta la durata dell'anno nella quantità definita in fase di programmazione.

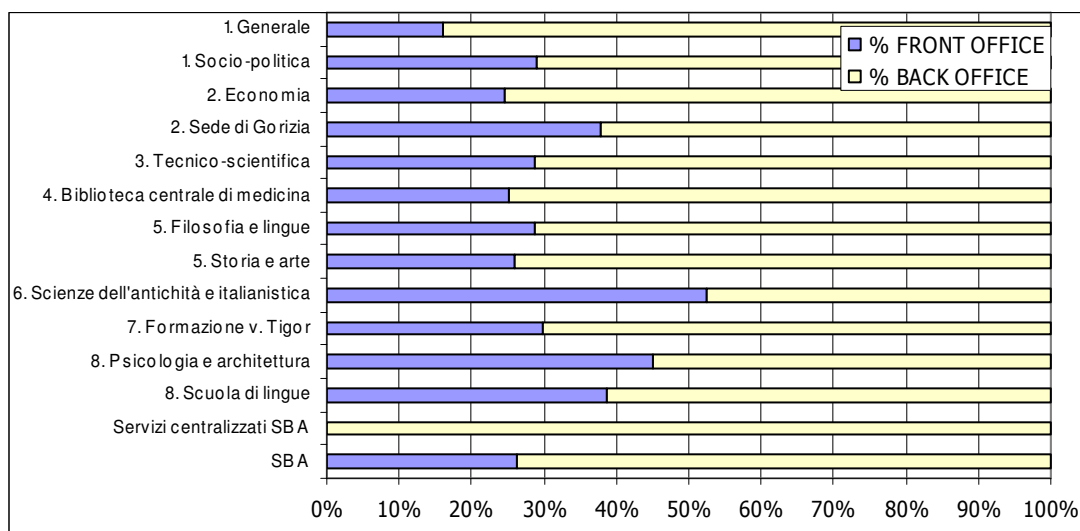


Grafico 9: Impiego del personale SBA

Rispetto al 2006 il personale è stato ancora di più impiegato nei servizi al pubblico e risulta quindi evidente che garantire il mantenimento quantitativo delle risorse umane si rispecchia immediatamente in maggiori servizi per studenti e docenti.

3.5. I fondi

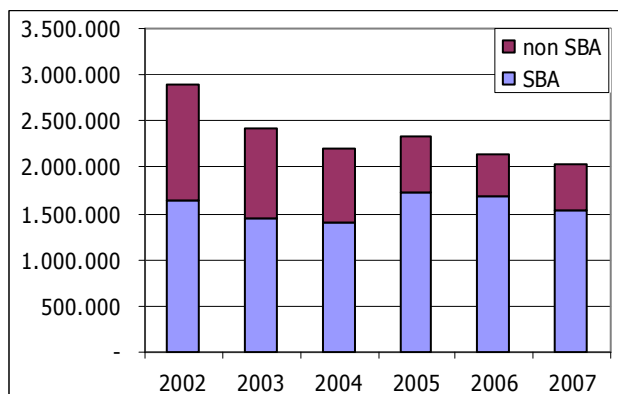


Grafico 10: Spesa per risorse bibliografiche

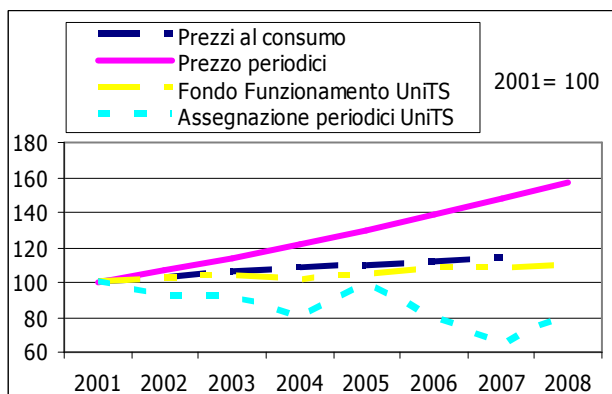


Grafico 11: Andamento costi e finanziamenti

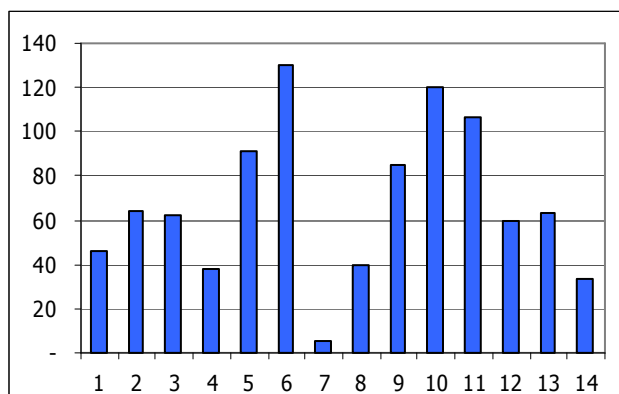
I grafici 10 e 11 illustrano purtroppo la continuità nella diminuzione della spesa complessiva nel corso degli ultimi anni, che hanno visto un rialzo dei prezzi del materiale bibliografico di norma superiore all'inflazione, per cui la quantità di volumi che è stato possibile acquistare è diminuita ancora di più della spesa. Nonostante lo sforzo dell'Amministrazione per il mantenimento della quota assegnata per periodici 2007, le integrazioni delle strutture non sono state comunque in grado di mantenere il livello di spesa 2006.

Come nel 2006 le risorse bibliografiche vengono acquistate dalle biblioteche SBA e dai dipartimenti. Gran parte delle risorse elettroniche e alcuni corposi pacchetti di abbonamenti a periodici vengono comprati da SBA in modo centralizzato.

¹¹ Il costo di 20 FTE della cooperativa CAeB preventivato per il 2009 ammonta a circa 500.000,00 euro.

Il regolamento SBA prevede che entro il 31/12/2010 tutto il patrimonio bibliotecario dei dipartimenti venga trasferito a SBA, come pure le risorse finanziarie e la gestione degli acquisti. In vista di questa svolta gestionale ormai non troppo lontana nel tempo un'apposita commissione del comitato SBA ha analizzato in modo approfondito la situazione attuale della ripartizione dei fondi destinati alle risorse bibliografiche, cercando di formulare delle proposte per un modello di ripartizione più razionale, equo e condiviso¹².

L'approccio seguito nello studio svolto è stato quello di porre le aree disciplinari MIUR come riferimento per la classificazione sia dell'utenza delle biblioteche sia delle risorse bibliografiche acquistate¹³. Questa prospettiva permette di svincolarsi dalle ambiguità che spesso insorgono trattando separatamente risorse cartacee ed elettroniche e, ancor di più, dalle attuali sovrapposizioni insite nelle assegnazioni a dipartimenti e biblioteche SBA.



AREA MIUR	
1	Scienze matematiche e informatiche
2	Scienze fisiche
3	Scienze chimiche
4	Scienze della Terra
5	Scienze biologiche
6	Scienze mediche
7	Scienze agrarie e veterinarie
8	Ingegneria civile ed Architettura
9	Ingegneria industriale e dell'informazione
10	Scienze dell'antichità, filologico-letterarie e storico-artistiche
11	Scienze storiche, filosofiche, pedagogiche e psicologiche
12	Scienze giuridiche
13	Scienze economiche e statistiche
14	Scienze politiche e sociali

Grafico 12: Docenti strutturati distribuiti per Area MIUR

Una prima conclusione cui è pervenuta la commissione è che un buon modello di partenza potrebbe essere il PBA (*Percentage Based Allocation*) ovvero ripartire i fondi per le risorse bibliografiche usando gli stessi coefficienti con cui l'amministrazione centrale ripartisce i fondi tra i dipartimenti¹⁴. A questo modello base andrebbero aggiunti eventualmente altri parametri relativi all'utenza e alcuni criteri di elasticità.

A questo punto la disponibilità finanziaria andrebbe ripartita teoricamente tra aree MIUR e poi, a caduta, in concreto tra le strutture bibliotecarie sottostanti.

Una seconda conclusione emersa dalle numerose simulazioni effettuate è che tutti i modelli utilizzati evidenziano un costante sovradimensionamento di alcune aree MIUR nell'attuale ripartizione dei fondi.

La soluzione ideale prospettata dalla commissione prevede da un lato il reperimento di risorse aggiuntive e dall'altro la stabilizzazione delle stesse risorse finanziarie nel tempo. Tali risorse aggiuntive servirebbero in un primo momento a compensare le aree penalizzate dall'applicazione del nuovo modello e in seguito andrebbero gradualmente ripartite tra tutte le aree. Il grafico 13 illustra questa ipotesi mettendo a confronto la ripartizione attuale dei fondi con l'ipotetica ripartizione PBA e l'aggiunta di ulteriori fondi.

¹² Il documento "La spesa per risorse bibliografiche: analisi e prospettive" prodotto dalla commissione è disponibile in rete a partire dalla pagina www.biblio.units.it/documentazione.

¹³ L'analisi considera la necessità che nella categoria "risorse bibliografiche" vengano considerati sia i periodici, che le monografie, che le risorse elettroniche.

¹⁴ Cfr. delibere CdA del 27/09/2006 e del 30/05/2007.

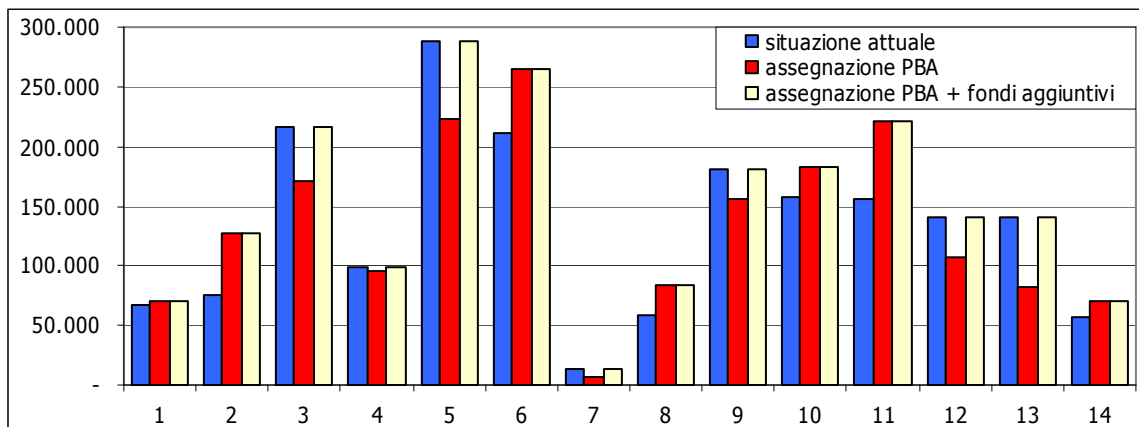


Grafico 13: Ripartizione fondi con il modello PBA e con fondi aggiuntivi

Viste le premesse e la complessità del problema è opportuno, prima di proporre e condividere dei definitivi criteri di ripartizione, verificare nelle sedi idonee la fattibilità di un ulteriore apporto finanziario. Dalle stime effettuate risulta che la cifra aggiuntiva rapportata alla spesa 2006, su cui lo studio è basato, dovrebbe essere di circa 250.000,00 euro.

Il punto da discutere è la possibilità che l'Ateneo recuperi nel breve termine risorse finanziarie aggiuntive, che potrebbero nel medio periodo permettere di assegnare i fondi necessari al mantenimento e allo sviluppo delle collezioni bibliografiche in modo paritario tra le varie aree scientifiche.

4. La programmazione per obiettivi

La programmazione per obiettivi ha avuto un oggettivo rallentamento, anche nelle sue modalità formali, nel 2007 sono proseguiti solo gli obiettivi che potevano contare sulle risorse esistenti.

<i>n.</i>	<i>Obiettivo 2007</i>	<i>Risorse aggiuntive necessarie</i>	<i>Annuale / Pluriennale</i>	<i>Grado di raggiungimento</i>	<i>Stralci</i>	<i>Note</i>
1	Sicurezza base dati polo SBN	32.000	Annuale	in parte		Non pervenuti i finanziamenti
2	Pulizia e ricognizione inventariale straordinaria delle biblioteche	35.000	Pluriennale		stralciato	Non pervenuti i finanziamenti
3	Ampliamento utilizzo risorse elettroniche		Annuale	in parte		Prosegue dal 2006
4	Formazione dell'utenza in tutte le biblioteche SBA		Annuale	sì		Prosegue dal 2006
5	Catalogo pregresso: riconciliazione	25.000	Pluriennale	in parte		Non pervenuti i finanziamenti

Per il 2008 l'unico obiettivo definito è stato quello del mantenimento degli orari di apertura delle strutture, per cui la tabella sottostante rimane aggiornata alla tipologia di obiettivi previsti nel 2007 dalle biblioteche.

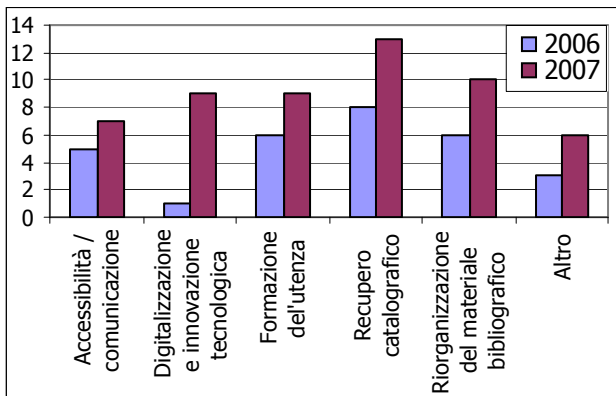


Grafico 14: Obiettivi biblioteche SBA per tipologia

L'esperienza di programmare anche formalmente gli obiettivi ha comunque approfondito la consapevolezza dei risultati raggiunti.

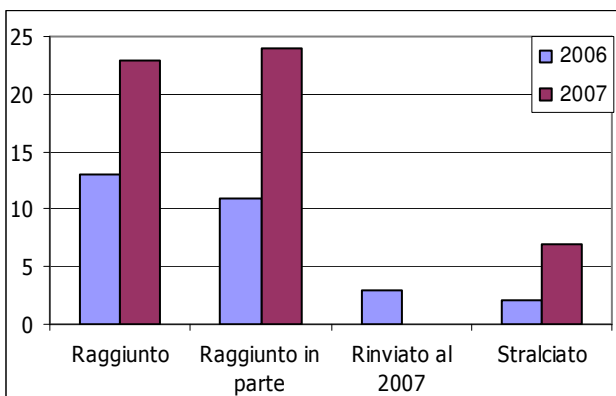


Grafico 15: Grado di raggiungimento degli obiettivi 2006 e 2007

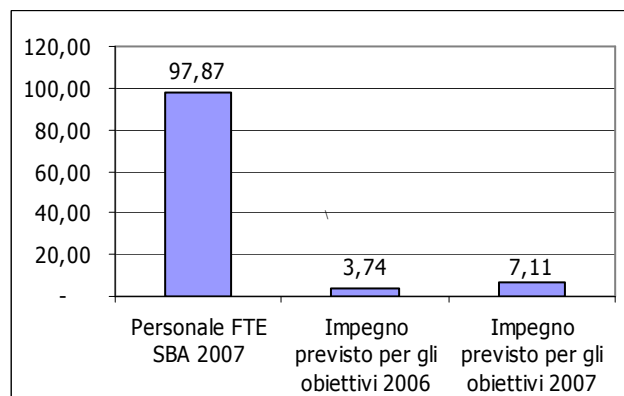


Grafico 16: Incidenza della programmazione per obiettivi

5. La misurazione e la valutazione

Nel 2007 si è svolta la nuova indagine del Gruppo interuniversitario per il monitoraggio delle biblioteche, che è in corso di elaborazione a livello nazionale. Ormai l'attività di raccolta ed elaborazione di dati è diventata per SBA "ordinaria amministrazione" e la relativa facilità con cui è stata svolta questa indagine - complessa e ricca di informazioni - indica il buon livello professionale raggiunto.

Come già sottolineato, l'indagine è servita a verificare i dati posseduti e ad aggiornarli anche per le strutture esterne a SBA.

Un altro importante lavoro svolto è stata l'analisi sulle risorse finanziarie destinate alle acquisizioni bibliografiche, di cui qualche cenno è stato fatto nel capitolo 3.5, che porta un contributo di notevole approfondimento su una questione molto sentita dalle strutture SBA e da tutti i dipartimenti.

6. L'organizzazione

Il 2007 è stato un anno di verifica, dal confronto tra la parte generale e le schede delle singole strutture emerge un processo di riassetamento che è parte della costruzione del Sistema nel nostro Ateneo.

Il cambio ai vertici dell'Università avvenuto alla fine del 2006 ha consigliato di accertare la rispondenza dell'attuale organizzazione con le proposte del nuovo assetto, probabilmente entro l'anno corrente potranno essere approfonditi eventuali miglioramenti organizzativi.

Nel corso dell'anno hanno continuato a funzionare le commissioni biblioteca nate come organismi d'indirizzo prima dell'approvazione del regolamento SBA.

7. La transizione

Ci sono stati due importanti fatti che aiutano SBA a diventare il Sistema Bibliotecario di tutto l'Ateneo.

All'inizio dell'anno è partita la riorganizzazione dei servizi al pubblico della biblioteca del Dipartimento di scienze giuridiche, dove il patrimonio viene ancora gestito dal Dipartimento, ma la riorganizzazione, che ha portato all'unificazione dei sei punti di servizio, è stata gestita in collaborazione con SBA, il cui personale collabora ora con i colleghi del Dipartimento per l'apertura della biblioteca.

Un altro importante avvenimento è stata la costituzione della nuova struttura di via Montfort, dove sono state raccolte collezioni bibliografiche provenienti da SBA e dai due Dipartimenti della Facoltà di Scienze della formazione, come già detto.

8. Le relazioni

8.1. Le relazioni con il territorio

Il polo locale del Servizio Bibliotecario Nazionale – SBN – ha continuato ad ampliarsi con la partecipazione di tre nuovi enti – l'Istituto Regionale per gli Studi di Servizio Sociale di Trieste, l'Archivio di Stato di Trieste e quello di Gorizia -, che portano oggi il totale a 17 enti partecipanti¹⁵, e si sta incrementando anche la collaborazione riguardo le attività di formazione per il personale.

Un'ulteriore possibilità di incrementare i rapporti con il territorio verrà dalla legge regionale 25 del 2006 – *Sviluppo della rete bibliotecaria regionale, tutela e valorizzazione delle biblioteche e valorizzazione del patrimonio archivistico* –, in base a cui l'Università ha chiesto che il Sistema Bibliotecario di Ateneo venga riconosciuto come "biblioteca

¹⁵ Di seguito sono elencati gli enti che fanno parte del polo SBN - oltre all'Università di Trieste -, con a fianco l'anno di ingresso nel polo e l'eventuale denominazione specifica della biblioteca:

- Biblioteca Statale di Trieste, dal 1996
- Comune di Trieste, dal 1998 (Biblioteca Civica A.Hortis, Biblioteca P.A. Quarantotti Gambini, Biblioteca Stelio Mattioni)
- Biblioteca Statale Isontina di Gorizia, dal 1998
- Istituto per la storia del movimento di liberazione del Friuli-Venezia Giulia (Trieste), dal 2002
- Seminario Vescovile di Trieste, dal 2002
- Comune di Pordenone, dal 2003 (Biblioteca Civica, Biblioteca del Museo Civico d'arte)
- Consiglio Regionale del Friuli-Venezia Giulia, dal 2003
- Conservatorio di musica "Giuseppe Tartini" di Trieste, dal 2003
- Casa dello studente "A. Zanussi" Pordenone, dal 2004
- Regione autonoma Friuli-Venezia Giulia, dal 2005 (Villa Manin di Passariano)
- Comune di Muggia, dal 2005
- Provincia di Gorizia, dal 2005 (Archivio provinciale di Gorizia)
- Centro di riferimento oncologico (CRO) di Aviano, dal 2006
- Istituto Regionale per gli Studi di Servizio Sociale, Trieste, dal 2007
- Archivio di Stato di Trieste, dal 2007
- Archivio di Stato di Gorizia, dal 2007

d'interesse regionale", in primo luogo per l'attività che sta svolgendo nei confronti delle biblioteche che partecipano al polo SBN.

8.2. Le relazioni a livello nazionale

I colleghi coinvolti in organismi a livello nazionale sono gli stessi dello scorso anno e hanno continuato a svolgere un lavoro proficuo.

9. Le strutture del Sistema Bibliotecario di Ateneo: dati statistici, indicatori, attività e obiettivi

Nelle pagine successive vengono riportati dati e indicatori su SBA e sulle singole strutture, ripercorrendo lo schema dello scorso anno.

Per quanto riguarda SBA i dati statistici, raccolti e organizzati in conformità ai criteri GIM, vengono raffrontati con i dati complessivi dell'Ateneo, se disponibili. Per ognuno dei 40 indicatori GIM il valore dell'Ateneo nel 2007 viene confrontato con il valore dell'Ateneo nel 2002 e con i valori di media e mediana GIM 2002.

Per le singole strutture, le schede riportano una selezione di dati e indicatori, gli elementi essenziali degli eventuali obiettivi 2007, oltre ad alcune note redatte dai responsabili che mettono in evidenza specificità non desumibili dai dati. La presentazione dei dati segue lo schema GIM per i punti biblioteca, mentre per i servizi centralizzati vengono aggiornati i dati scelti lo scorso anno.

Infine, nelle appendici, due schede ripropongono in modo analitico dati e indicatori GIM.

9.1. Sistema Bibliotecario di Ateneo

Coordinatore: Luisa Balbi

Dati statistici 2007

SBA Ateneo

0. - SISTEMA BIBLIOTECARIO			
GIM 0.2	Biblioteche	12	43
GIM 0.4	Punti di servizio	15	n.d.
1. - UTENZA			
GIM 1.1	Docenti e ricercatori	2.016	2.016
	Docenti e ricercatori strutturati	944	944
	Docenti a contratto	1.072	1.072
GIM 1.2	Studenti iscritti	22.029	22.029
GIM 1.3	Personale Tecnico-amministrativo	920	920
	Personale AOU e ASS	4.138	4.138
GIM 1.4	Utenti potenziali (totale)	29.103	29.103
2. - DOTAZIONE DOCUMENTARIA			
	Monografie	714.055	1.144.889
	Annate periodici	378.995	547.917
GIM 2.1	Patrimonio bibliografico	1.093.050	1.692.806
GIM 2.3	Periodici elettronici	11.312	11.312
	Periodici elettronici correnti	8.479	8.479
GIM 2.4	Banche dati	120	120
	Banche dati correnti	61	61
GIM 2.6	Abbonamenti correnti a periodici	3.234	4.280
GIM 2.8	Nuove acquisizioni	15.312	19.416
GIM 2.9	Incremento patrimoniale (valore in euro)	1.232.235	1.708.690
3. - SPAZI			
GIM 3.1	Superficie totale	10.015	13.382
GIM 3.2	Superficie accessibile al pubblico	5.091	7.124
GIM 3.3	Metri lineari totali di scaffalatura	43.131	66.109
GIM 3.4	Metri lineari di scaffale aperto	11.368	17.595
GIM 3.6	Metri lineari di scaffale aperto occupato	9.079	14.764
GIM 3.8	Posti di lettura	1.416	1.815
GIM 3.10	PC e terminali destinati al pubblico	117	126
4. - ORARI			
GIM 4.1	Ore apertura settimanale (media per p. servizio)	50,03	n.d.
5. - PERSONALE			
GIM 5.1	Personale Area biblioteche	56	61
GIM 5.1	Personale Area amministrativa	13	43
GIM 5.1	Personale Area tecnica	4	8
GIM 5.1	Personale Area servizi generali	4	7
	Volontari del Servizio civile	22	25
GIM 5.1	Altro Personale	10	12
GIM 5.2	Ore cooperativa	12.771	14.990

SBA Ateneo

	Totale personale FTE	102,81	113,20
	Corsi di formazione seguiti dal personale	207	n.d.
	Partecipanti a corsi di formazione per personale	51	n.d.
	Ore di formazione seguite	2.455	n.d.
6. - ENTRATE			
	Fondo funz. ordinario	498.422	n.d.
	Assegnazione periodici	1.309.871	1.595.000
GIM 6.1	Fondi provenienti dall'amministrazione centrale	1.808.293	n.d.
GIM 6.2	Fondi provenienti da altre strutture dell'Ateneo	139.888	n.d.
	Entrate totali	2.787.612	n.d.
7. - SPESE			
	Spesa per risorse bibliografiche	1.527.200	2.023.173
	Spesa per monografie	206.993	341.704
	Spesa per periodici	867.046	1.221.702
	Spesa per banche dati	453.161	459.767
	Altre spese	653.173	n.d.
	Totale spesa	2.180.373	2.676.347
	Spesa per personale (stima)	2.707.266	3.134.098
GIM 7.1	Totale spesa (incluso personale, stima)	4.887.639	5.810.445
8. - SERVIZI TECNICI (ATTIVITA' BIBLIOTECA)			
GIM 8.1	Ordini	6.885	9.802
GIM 8.2	Catalogazioni	30.861	36.635
	Inventariazioni	16.077	20.236
9. - SERVIZI AL PUBBLICO			
GIM 9.3	Prestiti	121.437	136.251
GIM 9.5	Prestiti interbibliotecari attivi	1.020	1.075
GIM 9.6	Prestiti interbibliotecari passivi	909	913
GIM 9.8	Document delivery attivi	879	919
GIM 9.9	Document delivery passivi	2.278	2.624
	Ricerche bibliografiche	759	759
GIM 9.11	Accessi a banche dati	n.d.	n.d.
GIM 9.13	Accessi all'OPAC	n.d.	n.d.
GIM 9.14	Inventari in OPAC	340.206	418.710
GIM 9.15	Corsi di formazione per l'utenza	37	37
GIM 9.16	Ore di formazione per l'utenza	232	232
GIM 9.17	Partecipanti ai corsi di formazione per l'utenza	937	937

Sistema Bibliotecario di Ateneo

Indicatori statistici 2007

		<i>Descrizione indicatore</i>	<i>UniTS 2007</i>	¹⁶ *	<i>UniTS 2002</i>	<i>Media GIM 2002</i>	<i>Mediana GIM 2002</i>
ACCESSIBILITA'	GIM 1	Media delle ore di apertura settimanale	50,03	*	24,94	41,04	38,23
	GIM 2	Superficie totale / utenti potenziali	0,46		0,56	0,55	0,35
	GIM 3	Superficie accessibile al pubblico / superficie totale *100	53,24		43,90	63,88	62,59
	GIM 4	Utenti potenziali / posti di lettura	16,03		13,93	26,05	24,12
	GIM 5	Metri lineari a scaffale aperto occupati dai materiali / utenti potenziali	0,51		0,51	0,72	0,25
	GIM 6	Metri lineari totali a scaffale aperto / metri lineari totali di scaffalatura *100	26,61		26,01	45,50	41,39
	GIM 7	Unità amministrative	12,00	*	48,00	17,77	7,00
	GIM 8	Punti di servizio / unità amministrative	1,25	*	1,29	1,73	1,31
EFFICACIA / FRUIBILITA' / INNOVAZIONE	GIM 9	Utenti potenziali / personal computer destinati al pubblico	230,98		293,13	663,87	402,66
	GIM 10	PC destinati al pubblico / posti di lettura + PC destinati al pubblico * 100.	6,49		4,54	6,33	6,17
	GIM 11	Prestiti + prestiti interbibliotecari passivi + document delivery passivi / utenti potenziali	4,80		0,24	4,50	2,19
	GIM 12	ILL attivi + DD attivi / ILL totali + DD totali *100 ¹⁷	36,05		35,68	43,10	43,16
	GIM 13	Partecipanti ai corsi di formazione / studenti iscritti *100	4,25		0,17	8,54	1,05
	GIM 14	ILL totali + DD totali / prestiti + ILL totali + DD totali *100	3,90		n.c.	12,12	8,65
	GIM 15	Accessi a banche dati in rete di ateneo / utenti potenziali	n.d.		1,21	5,43	1,26
	GIM 16	Ore di formazione per l'utenza / studenti iscritti *1000	10,53		1,18	7,02	0,97
	GIM 17	Inventari in OPAC / patrimonio documentario *100	24,73		n.c.	47,29	42,96
EFFICIENZA / PRODUTTIVITA' / ECONOMICITA'	GIM 18	Spese della biblioteca per risorse bibliografiche / utenti potenziali	69,52		126,23	110,35	60,54
	GIM 19	Spese della biblioteca per periodici cartacei / spese della biblioteca per risorse bibliografiche *100	60,39		77,60	58,59	62,41
	GIM 20	Spese per risorse elettroniche / spese per risorse bibliografiche *100	27,50		6,74	13,32	12,48
	GIM 21	Spese totali della biblioteca / utenti potenziali	199,65		225,16	244,36	133,31
	GIM 22	Spese per il personale / spese totali della biblioteca *100	53,94		38,06	47,01	45,68
	GIM 23	Prestiti + ILL totali + DD totali / personale FTE	1.252,51		n.c.	1.099,35	701,68
	GIM 24	Acquisizioni / personale FTE	178,77		292,80	271,66	189,85
	GIM 25	Patrimonio documentario / personale FTE	14.954,34		17.446,01	9.550,49	8.002,81
	GIM 26	Personale delle biblioteche / totale personale tecnico-amministrativo dell'ateneo *100	n.d.				
	GIM 27	Superficie totale delle biblioteche / totale superficie dell'ateneo *100	n.d.				
GIM 28	Spesa totale per le biblioteche / spese complessive dell'ateneo *100	n.d.		3,62	2,56	2,22	
PESO DELLE BIBLIOTECHE IN ATENEO	GIM 29	EP area delle biblioteche / totale del personale area delle biblioteche *100	1,64		-	5,81	3,35
	GIM 30	Presenza di un bilancio autonomo dello SBA	sì		Sì		
	GIM 31	Utenti potenziali / personale FTE	257,10		265,28	430,07	354,41
	GIM 32	Personale professionalizzato FTE dell'area delle biblioteche / personale FTE *100	46,53		48,18	51,25	50,14
	GIM 33	Personale FTE / punti di servizio	6,85	*	1,60	5,46	3,72
	GIM 34	Docenti e ricercatori / personale professionalizzato FTE	23,42		33,54	29,60	25,52
	GIM 35	Patrimonio documentario / utenti potenziali	58,17		65,77	63,09	25,35
	GIM 36	Periodici elettronici correnti (titoli) + periodici cartacei correnti (abbonamenti) / docenti e ricercatori	6,33		6,27	18,65	7,44
	GIM 37	Acquisizioni / utenti potenziali	0,70		1,10	1,33	0,58
VITALITÀ del PATRIMONIO / OFFERTA RISORSE	GIM 38	Periodici elettronici / periodici totali correnti *100	66,46		34,19	50,14	52,99
	GIM 39	Spese per risorse bibliografiche / spese totali di biblioteca *100	34,82		56,07	45,56	46,00
	GIM 40	Prestiti + ILL attivi + DD attivi / patrimonio documentario *100	8,17		n.c.	16,04	8,41

¹⁶ I dati UniTS 2007 contrassegnati con * si riferiscono in senso stretto alle biblioteche SBA e non all'Ateneo nel complesso.

¹⁷ ILL = *International Library Loan* ovvero Prestito interbibliotecario; DD = *Document Delivery* ovvero servizio di fornitura documenti con biblioteche esterne all'Ateneo; le transazioni "attive" si riferiscono al materiale richiesto dall'esterno, le transazioni "passive" si riferiscono al materiale richiesto all'esterno.

9.2. Biblioteca Area 1. Generale

Direttore e responsabile: Luisa Nesbeda

Dati statistici 2007

GIM 0.4	Punti di servizio	1
1. - UTENZA		
GIM 1.1	Docenti e ricercatori	168
GIM 1.2	Studenti iscritti	1.836
GIM 1.4	Utenti potenziali (totale)	2.924
2. - DOTAZIONE DOCUMENTARIA		
GIM 2.1	Patrimonio bibliografico	269.749
GIM 2.6	Abbonamenti correnti a periodici	476
GIM 2.8	Nuove acquisizioni	1.886
GIM 2.9	Incremento patrimoniale (valore in euro)	96.823
3. - SPAZI		
GIM 3.1	Superficie totale	2.159
GIM 3.2	Superficie accessibile al pubblico	259
GIM 3.3	Metri lineari totali di scaffalatura	13.111
GIM 3.4	Metri lineari di scaffale aperto	30
GIM 3.8	Posti di lettura	306
GIM 3.10	PC e terminali destinati al pubblico	10
4. - ORARI		
GIM 4.1	Ore apertura settimanale (media per p. servizio)	40,50
5. - PERSONALE		
	Totale personale FTE	15,12
	Corsi di formazione seguiti dal personale	22
	Ore di formazione seguite	231

6. - ENTRATE		
GIM 6.1	Fondi provenienti dall'amministrazione centrale	112.179
GIM 6.2	Fondi provenienti da altre strutture dell'Ateneo	1.700
	Entrate totali	202.164
7. - SPESE		
	Spesa per risorse bibliografiche	99.591
	Totale spesa	159.032
GIM 7.1	Totale spesa (incluso personale, stima)	589.266
8. - SERVIZI TECNICI (ATTIVITA' BIBLIOTECA)		
GIM 8.1	Ordini	416
GIM 8.2	Catalogazioni	6.584
	Inventariazioni	2.555
9. - SERVIZI AL PUBBLICO		
GIM 9.3	Prestiti	4.207
	Ricerche bibliografiche	133
GIM 9.14	Inventari in OPAC	65.314
GIM 9.15	Corsi di formazione per l'utenza	16
GIM 9.16	Ore di formazione per l'utenza	64
GIM 9.17	Partecipanti ai corsi di formazione per l'utenza	365

Indicatori statistici 2007

	Descrizione indicatore	Punto biblioteca	UniTS 2007	Media GIM 2002
GIM 1	Media delle ore di apertura settimanale (per p. servizio)	40,50	50,03	41,04
GIM 3	Superficie accessibile al pubblico / superficie totale * 100	12,00	53,24	63,88
GIM 4	Utenti potenziali / posti di lettura	9,56	16,03	26,05
GIM 5	Metri lineari a scaffale aperto occupati dai materiali / utenti potenziali	0,01	0,51	0,72
GIM 6	Metri lineari totali a scaffale aperto / metri lineari totali di scaffalatura * 100	0,23	26,61	45,50
GIM 9	Utenti potenziali / personal computer destinati al pubblico	292,40	230,98	663,87
GIM 13	Partecipanti ai corsi di formazione / studenti iscritti * 100	19,88	4,25	8,54
GIM 14	ILL totali + DD totali / prestiti + ILL totali + DD totali * 100	21,61	3,90	12,12
GIM 16	Ore di formazione per l'utenza / studenti iscritti * 1000	34,86	10,53	7,02
GIM 17	Inventari in OPAC / patrimonio documentario * 100	24,21	24,73	47,29
GIM 18	Spese della biblioteca per risorse bibliografiche / utenti potenziali	34,06	69,52	110,35
GIM 19	Spese della biblioteca per periodici cartacei / spese della biblioteca per risorse bibliografiche * 100	19,78	60,39	58,59
GIM 21	Spese totali della biblioteca / utenti potenziali	201,53	199,65	244,36
GIM 24	Acquisizioni / personale FTE	168,95	178,77	271,66
GIM 25	Patrimonio documentario / personale FTE	17.836,96	14.954,34	9.550,49
GIM 31	Utenti potenziali / personale FTE	193,35	257,10	430,07
GIM 32	Personale professionalizzato FTE dell'area delle biblioteche / personale FTE * 100	50,14	46,53	51,25
GIM 35	Patrimonio documentario / utenti potenziali	92,25	58,17	63,09
GIM 37	Acquisizioni / utenti potenziali	0,87	0,70	1,33
GIM 39	Spese per risorse bibliografiche / spese totali di biblioteca * 100	16,90	34,82	45,56
GIM 40	Prestiti + ILL attivi + DD attivi / patrimonio documentario	1,61	8,17	16,04

NOTA: Per Biblioteca Area 1. Generale l'utenza istituzionale (studenti e docenti) è stimata come media dell'utenza degli altri punti biblioteca. Va compreso inoltre il personale tecnico amministrativo dell'Ateneo.

Biblioteca Area 1. Generale

<i>n.</i>	<i>Obiettivo 2007</i>	<i>Referente</i>	<i>Priorità</i>	<i>Impegno previsto (ore)</i>	<i>Grado di raggiungimento</i>		<i>Stralci</i>
1	Revisione della sezione periodici italiani	Euro Jerse	alta	195	100%	sì	
2	Revisione dell'Emeroteca	Luisa Nesbeda	alta	224	0%		stralciato
3	Formazione dell'utenza: corsi per l'utenza studentesca ¹⁸	Giovanni Dequal	alta	224	83%	in parte	

Nel 2007 la Biblioteca Area 1. Generale oltre alle sue normali attività si era prefissata di completare la revisione delle raccolte di periodici italiani (la parte riguardante i periodici stranieri era stata completata nel 2005) e di iniziare il risanamento dell'emeroteca, ancora disastrosa dall'acqua di qualche anno fa. E' riuscita in parte nel suo intento, in quanto a luglio è venuto a mancare il validissimo supporto di un volontario del Servizio civile; inoltre, in seguito al cambio di gestione dell'EUT, i colleghi dell'Ufficio scambi hanno dovuto effettuare un eccezionale numero di spedizioni di pubblicazioni, dovuto all'enorme giacenza dell'Editrice precedente. Tutto ciò ha fatto sì che solo la revisione dei periodici sia stata completata con successo, grazie all'apporto di occasionali studenti in stage e da ultimo delle nuove assunzioni di personale effettuate in dicembre.

I corsi per l'utenza hanno avuto come al solito un esito positivo, che incoraggia il proseguimento dell'attività per il 2008. E' continuato inoltre anche il flusso delle tesi di laurea e dottorato, che sta ponendo reali problemi di spazio e organizzazione nei magazzini di San Giovanni: si è dovuto infatti ricominciare a predisporre delle zone dedicate nei depositi della sede centrale. Si auspica fortemente un intervento nell'ambito del progetto di archivi aperti. Un arresto ha invece subito la catalogazione del libro antico, che si spera di ricominciare nel prossimo 2008; anche in questo campo il personale dedicato è largamente insufficiente, cosicché è molto difficile concretizzare qualsiasi progetto oltre che procedere a lavori che necessitano di un periodo di tempo più ampio per essere conclusi.

Nel corso del 2007 si è intensificata la collaborazione con il Dipartimento di Scienze giuridiche. Dal mese di gennaio infatti, oltre al tradizionale supporto nel trattamento delle acquisizioni librerie, la biblioteca del dipartimento può contare su di un unico punto prestito ad ampio orario di apertura, organizzato e gestito insieme a SBA.

¹⁸ Obiettivo in condivisione con Biblioteca Area 1. Socio-politica.

9.3. Biblioteca Area 1. Socio-politica

Direttore: Luisa Nesbeda

Responsabile: Giovanni Dequal

Dati statistici 2007

GIM 0.4	Punti di servizio	1
1. - UTENZA		
GIM 1.1	Docenti e ricercatori	60
GIM 1.2	Studenti iscritti	1.387
GIM 1.4	Utenti potenziali (totale)	1.447
2. - DOTAZIONE DOCUMENTARIA		
GIM 2.1	Patrimonio bibliografico	97.684
GIM 2.6	Abbonamenti correnti a periodici	245
GIM 2.8	Nuove acquisizioni	826
GIM 2.9	Incremento patrimoniale (valore in euro)	56.214
3. - SPAZI		
GIM 3.1	Superficie totale	400
GIM 3.2	Superficie accessibile al pubblico	80
GIM 3.3	Metri lineari totali di scaffalatura	2.660
GIM 3.4	Metri lineari di scaffale aperto	174
GIM 3.8	Posti di lettura	58
GIM 3.10	PC e terminali destinati al pubblico	3
4. - ORARI		
GIM 4.1	Ore apertura settimanale (media per p. servizio)	42,25
5. - PERSONALE		
	Totale personale FTE	4,78
	Corsi di formazione seguiti dal personale	13
	Ore di formazione seguite	163

6. - ENTRATE		
GIM 6.1	Fondi provenienti dall'amministrazione centrale	21.133
GIM 6.2	Fondi provenienti da altre strutture dell'Ateneo	38.860
	Entrate totali	85.097
7. - SPESE		
	Spesa per risorse bibliografiche	50.437
	Totale spesa	54.055
GIM 7.1	Totale spesa (incluso personale, stima)	180.638
8. - SERVIZI TECNICI (ATTIVITA' BIBLIOTECA)		
GIM 8.1	Ordini	734
GIM 8.2	Catalogazioni	1.533
	Inventariazioni	826
9. - SERVIZI AL PUBBLICO		
GIM 9.3	Prestiti	6.468
	Ricerche bibliografiche	3
GIM 9.14	Inventari in OPAC	27.006
GIM 9.15	Corsi di formazione per l'utenza	1
GIM 9.16	Ore di formazione per l'utenza	2
GIM 9.17	Partecipanti ai corsi di formazione per l'utenza	91

Indicatori statistici 2007

	<i>Descrizione indicatore</i>	<i>Punto biblioteca</i>	<i>UniTS 2007</i>	<i>Media GIM 2002</i>
GIM 1	Media delle ore di apertura settimanale (per p. servizio)	42,25	50,03	41,04
GIM 3	Superficie accessibile al pubblico / superficie totale * 100	20,00	53,24	63,88
GIM 4	Utenti potenziali / posti di lettura	24,95	16,03	26,05
GIM 5	Metri lineari a scaffale aperto occupati dai materiali / utenti potenziali	0,12	0,51	0,72
GIM 6	Metri lineari totali a scaffale aperto / metri lineari totali di scaffalatura * 100	6,54	26,61	45,50
GIM 9	Utenti potenziali / personal computer destinati al pubblico	482,33	230,98	663,87
GIM 13	Partecipanti ai corsi di formazione / studenti iscritti * 100	6,56	4,25	8,54
GIM 14	ILL totali + DD totali / prestiti + ILL totali + DD totali * 100	1,19	3,90	12,12
GIM 16	Ore di formazione per l'utenza / studenti iscritti * 1000	1,44	10,53	7,02
GIM 17	Inventari in OPAC / patrimonio documentario * 100	27,65	24,73	47,29
GIM 18	Spese della biblioteca per risorse bibliografiche / utenti potenziali	34,86	69,52	110,35
GIM 19	Spese della biblioteca per periodici cartacei / spese della biblioteca per risorse bibliografiche * 100	70,81	60,39	58,59
GIM 21	Spese totali della biblioteca / utenti potenziali	124,84	199,65	244,36
GIM 24	Acquisizioni / personale FTE	172,83	178,77	271,66
GIM 25	Patrimonio documentario / personale FTE	20.438,69	14.954,34	9.550,49
GIM 31	Utenti potenziali / personale FTE	302,76	257,10	430,07
GIM 32	Personale professionalizzato FTE dell'area delle biblioteche / personale FTE * 100	59,28	46,53	51,25
GIM 35	Patrimonio documentario / utenti potenziali	67,51	58,17	63,09
GIM 37	Acquisizioni / utenti potenziali	0,57	0,70	1,33
GIM 39	Spese per risorse bibliografiche / spese totali di biblioteca * 100	27,92	34,82	45,56
GIM 40	Prestiti + ILL attivi + DD attivi / patrimonio documentario	6,70	8,17	16,04

Biblioteca Area 1. Socio-politica

<i>n.</i>	<i>Obiettivo 2007</i>	<i>Referente</i>	<i>Priorità</i>	<i>Impegno previsto (ore)</i>	<i>Grado di raggiungimento</i>		<i>Stralci</i>
1	Sistemazione archivio periodici cessati	Giovanni Dequal	alta	720	51%	in parte	
2	Progettare la sistemazione dei depositi librari	Giovanni Dequal	alta	48	94%	in parte	
3	Formazione dell'utenza: corsi per l'utenza studentesca ¹⁹	Giovanni Dequal	alta	224	83%	in parte	

Una quiescenza ed un trasferimento già a fine 2006 hanno ridotto da cinque a tre il numero dei colleghi di ruolo presenti l'anno passato nella Biblioteca Area 1. Socio-politica, responsabile incluso. Ciò ha fatto dell'anno 2007 un anno di emergenza.

Sotto una certa soglia minima di personale la struttura infatti non solo fatica a mantenere orari e servizi correnti, ma accumula lavoro che – quand'anche non immediatamente visibile – inesorabilmente grava sul futuro ed immancabilmente riemerge frustrando colleghi e collaboratori per il mancato o parziale raggiungimento di obiettivi fiduciosamente predisposti.

La stabilità nel tempo almeno di orari e servizi correnti (tacendo dei necessari ampliamenti) è di per sé un valore e va mantenuta senza oscillazioni per garantire un minimo di affidabilità e qualità nel tempo ai nostri lettori, studenti e studiosi.

La situazione difficile non ha comunque impedito il conseguimento di alcuni risultati importanti.

E' proseguito il lavoro di archiviazione del materiale periodico cessato ed è stato approvato in Commissione biblioteca un piano a breve periodo per il riordino dei depositi librari. Entrambe le attività mirano ad arginare l'ormai prossimo esaurimento dello spazio di accrescimento disponibile.

E' stata inoltre approvata e formalizzata con una apposita delibera in Consiglio di Facoltà l'attività di formazione ed orientamento all'uso della biblioteca a beneficio delle nostre matricole e degli studenti laureandi. E' stato dato così un inquadramento istituzionale alla promozione delle competenze informative organizzata tradizionalmente dal nostro Sistema Bibliotecario di Ateneo, riconoscendo 3 crediti formativi agli studenti che ne abbiano proficuamente frequentato i corsi.

¹⁹ Obiettivo in condivisione con Biblioteca Area 1. Generale.

9.4. Biblioteca Area 2. Economia

Direttore: Maurizio Florio

Responsabile: Giovanna Fiorencis

Dati statistici 2007

GIM 0.4	Punti di servizio	1
1. - UTENZA		
GIM 1.1	Docenti e ricercatori	103
GIM 1.2	Studenti iscritti	1.935
GIM 1.4	Utenti potenziali (totale)	2.038
2. - DOTAZIONE DOCUMENTARIA		
GIM 2.1	Patrimonio bibliografico	89.076
GIM 2.6	Abbonamenti correnti a periodici	297
GIM 2.8	Nuove acquisizioni	2.071
GIM 2.9	Incremento patrimoniale (valore in euro)	112.311
3. - SPAZI		
GIM 3.1	Superficie totale	448
GIM 3.2	Superficie accessibile al pubblico	8
GIM 3.3	Metri lineari totali di scaffalatura	2.708
GIM 3.4	Metri lineari di scaffale aperto	0
GIM 3.8	Posti di lettura	50
GIM 3.10	PC e terminali destinati al pubblico	3
4. - ORARI		
GIM 4.1	Ore apertura settimanale (media per p. servizio)	49,00
5. - PERSONALE		
	Totale personale FTE	6,69
	Corsi di formazione seguiti dal personale	24
	Ore di formazione seguite	229

6. - ENTRATE		
GIM 6.1	Fondi provenienti dall'amministrazione centrale	52.393
GIM 6.2	Fondi provenienti da altre strutture dell'Ateneo	2.780
	Entrate totali	72.886
7. - SPESE		
	Spesa per risorse bibliografiche	56.019
	Totale spesa	64.896
GIM 7.1	Totale spesa (incluso personale, stima)	240.887
8. - SERVIZI TECNICI (ATTIVITA' BIBLIOTECA)		
GIM 8.1	Ordini	828
GIM 8.2	Catalogazioni	3.123
	Inventariazioni	2.071
9. - SERVIZI AL PUBBLICO		
GIM 9.3	Prestiti	5.937
	Ricerche bibliografiche	55
GIM 9.14	Inventari in OPAC	20.942
GIM 9.15	Corsi di formazione per l'utenza	4
GIM 9.16	Ore di formazione per l'utenza	7
GIM 9.17	Partecipanti ai corsi di formazione per l'utenza	74

Indicatori statistici 2007

	<i>Descrizione indicatore</i>	<i>Punto biblioteca</i>	<i>UnITS 2007</i>	<i>Media GIM 2002</i>
GIM 1	Media delle ore di apertura settimanale (per p. servizio)	49,00	50,03	41,04
GIM 3	Superficie accessibile al pubblico / superficie totale * 100	1,79	53,24	63,88
GIM 4	Utenti potenziali / posti di lettura	40,76	16,03	26,05
GIM 5	Metri lineari a scaffale aperto occupati dai materiali / utenti potenziali	0,00	0,51	0,72
GIM 6	Metri lineari totali a scaffale aperto / metri lineari totali di scaffalatura * 100	0,00	26,61	45,50
GIM 9	Utenti potenziali / personal computer destinati al pubblico	679,33	230,98	663,87
GIM 13	Partecipanti ai corsi di formazione / studenti iscritti * 100	3,82	4,25	8,54
GIM 14	ILL totali + DD totali / prestiti + ILL totali + DD totali * 100	1,90	3,90	12,12
GIM 16	Ore di formazione per l'utenza / studenti iscritti * 1000	3,62	10,53	7,02
GIM 17	Inventari in OPAC / patrimonio documentario * 100	23,51	24,73	47,29
GIM 18	Spese della biblioteca per risorse bibliografiche / utenti potenziali	27,49	69,52	110,35
GIM 19	Spese della biblioteca per periodici cartacei / spese della biblioteca per risorse bibliografiche * 100	42,11	60,39	58,59
GIM 21	Spese totali della biblioteca / utenti potenziali	118,20	199,65	244,36
GIM 24	Acquisizioni / personale FTE	309,70	178,77	271,66
GIM 25	Patrimonio documentario / personale FTE	13.320,66	14.954,34	9.550,49
GIM 31	Utenti potenziali / personale FTE	304,77	257,10	430,07
GIM 32	Personale professionalizzato FTE dell'area delle biblioteche / personale FTE * 100	43,87	46,53	51,25
GIM 35	Patrimonio documentario / utenti potenziali	43,71	58,17	63,09
GIM 37	Acquisizioni / utenti potenziali	1,02	0,70	1,33
GIM 39	Spese per risorse bibliografiche / spese totali di biblioteca * 100	23,26	34,82	45,56
GIM 40	Prestiti + ILL attivi + DD attivi / patrimonio documentario	6,74	8,17	16,04

Biblioteca Area 2. Economia

<i>n.</i>	<i>Obiettivo 2007</i>	<i>Referente</i>	<i>Priorità</i>	<i>Impegno previsto (ore)</i>	<i>Grado di raggiungimento</i>		<i>Stralci</i>
1	Formazione dell'utenza: livello avanzato	Giovanna Fiorencis	media	77	0%		stralciato
2	Formazione dell'utenza: livello base	Giovanna Fiorencis	alta	70	100%	sì	
3	Recupero del pregresso dei periodici del settore Economia	Alba Luksich	alta	90	100%	sì	
4	Recupero prestiti storici	Giovanna Fiorencis	alta	67	51%	in parte	

Nel 2007 sono proseguite attività di organizzazione delle raccolte (conclusione del trasferimento delle collezioni storiche dal Dipartimento di Scienze economiche e statistiche alla Biblioteca, riorganizzazione della sezione di consultazione, riordini vari e scorrimenti nei depositi, sistemazione della segnaletica, rinnovamento dell'ufficio prestiti...).

Dal punto di vista catalografico, è proseguito il recupero in SBN dei periodici cessati della biblioteca. Sono stati resi individuabili in OPAC i testi d'esame.

Front office: sono stati effettuati quattro corsi di orientamento all'utenza (tra i più frequentati, quelli svolti nei precorsi e nell'ambito del corso di Matematica generale).

Il numero dei periodici spogliati nella banca dati Essper è stato portato da due a sette.

Da segnalare come aspetto positivo l'accresciuto coordinamento organizzativo all'interno della biblioteca.

Da segnalare come criticità problemi di personale, protrattisi per gran parte dell'anno, consistenti sia in assenze per cause di forza maggiore, sia nella rinuncia al servizio, già a maggio, di una dei due volontari assegnati alla biblioteca. Queste problematiche hanno avuto una ripercussione sul *back office*, ma soprattutto sul servizio prestiti (mantenuto grazie a parziale sostituzione della volontaria, a ore aggiuntive di cooperativa e a un maggiore impegno del personale dipendente).

Anche per il 2008, nonostante l'assenza dei volontari, si è mantenuto l'orario di 49 ore di apertura settimanale. Ciò è stato possibile grazie a un ulteriore sforzo del personale (sebbene tuttora ridotto in questa prima parte dell'anno), un'accurata e condivisa pianificazione dei turni e un'assegnazione di ore di cooperativa adeguata. Naturalmente proseguiranno anche le altre attività di *front office*.

9.5. Biblioteca Area 2. Sede di Gorizia

Direttore e responsabile: Maurizio Florio

Dati statistici 2007

GIM 0.4	Punti di servizio	1
1. - UTENZA		
GIM 1.1	Docenti e ricercatori	88
GIM 1.2	Studenti iscritti	991
GIM 1.4	Utenti potenziali (totale)	1.079
2. - DOTAZIONE DOCUMENTARIA		
GIM 2.1	Patrimonio bibliografico	17.832
GIM 2.6	Abbonamenti correnti a periodici	95
GIM 2.8	Nuove acquisizioni	691
GIM 2.9	Incremento patrimoniale (valore in euro)	26.737
3. - SPAZI		
GIM 3.1	Superficie totale	639
GIM 3.2	Superficie accessibile al pubblico	290
GIM 3.3	Metri lineari totali di scaffalatura	924
GIM 3.4	Metri lineari di scaffale aperto	324
GIM 3.8	Posti di lettura	67
GIM 3.10	PC e terminali destinati al pubblico	3
4. - ORARI		
GIM 4.1	Ore apertura settimanale (media per p. servizio)	39,75
5. - PERSONALE		
	Totale personale FTE	3,45
	Corsi di formazione seguiti dal personale	5
	Ore di formazione seguite	64

6. - ENTRATE		
GIM 6.1	Fondi provenienti dall'amministrazione centrale	42.259
GIM 6.2	Fondi provenienti da altre strutture dell'Ateneo	0
	Entrate totali	63.285
7. - SPESE		
	Spesa per risorse bibliografiche	47.416
	Totale spesa	50.359
GIM 7.1	Totale spesa (incluso personale, stima)	155.781
8. - SERVIZI TECNICI (ATTIVITA' BIBLIOTECA)		
GIM 8.1	Ordini	534
GIM 8.2	Catalogazioni	850
	Inventariazioni	691
9. - SERVIZI AL PUBBLICO		
GIM 9.3	Prestiti	6.302
	Ricerche bibliografiche	70
GIM 9.14	Inventari in OPAC	14.084
GIM 9.15	Corsi di formazione per l'utenza	2
GIM 9.16	Ore di formazione per l'utenza	5
GIM 9.17	Partecipanti ai corsi di formazione per l'utenza	88

Indicatori statistici 2007

	Descrizione indicatore	Punto biblioteca	UniTS 2007	Media GIM 2002
GIM 1	Media delle ore di apertura settimanale (per p. servizio)	39,75	50,03	41,04
GIM 3	Superficie accessibile al pubblico / superficie totale * 100	45,38	53,24	63,88
GIM 4	Utenti potenziali / posti di lettura	16,10	16,03	26,05
GIM 5	Metri lineari a scaffale aperto occupati dai materiali / utenti potenziali	0,27	0,51	0,72
GIM 6	Metri lineari totali a scaffale aperto / metri lineari totali di scaffalatura * 100	35,06	26,61	45,50
GIM 9	Utenti potenziali / personal computer destinati al pubblico	359,67	230,98	663,87
GIM 13	Partecipanti ai corsi di formazione / studenti iscritti * 100	8,88	4,25	8,54
GIM 14	ILL totali + DD totali / prestiti + ILL totali + DD totali * 100	3,18	3,90	12,12
GIM 16	Ore di formazione per l'utenza / studenti iscritti * 1000	5,05	10,53	7,02
GIM 17	Inventari in OPAC / patrimonio documentario * 100	78,98	24,73	47,29
GIM 18	Spese della biblioteca per risorse bibliografiche / utenti potenziali	43,94	69,52	110,35
GIM 19	Spese della biblioteca per periodici cartacei / spese della biblioteca per risorse bibliografiche * 100	35,40	60,39	58,59
GIM 21	Spese totali della biblioteca / utenti potenziali	144,38	199,65	244,36
GIM 24	Acquisizioni / personale FTE	200,51	178,77	271,66
GIM 25	Patrimonio documentario / personale FTE	5.174,36	14.954,34	9.550,49
GIM 31	Utenti potenziali / personale FTE	313,10	257,10	430,07
GIM 32	Personale professionalizzato FTE dell'area delle biblioteche / personale FTE * 100	78,27	46,53	51,25
GIM 35	Patrimonio documentario / utenti potenziali	16,53	58,17	63,09
GIM 37	Acquisizioni / utenti potenziali	0,64	0,70	1,33
GIM 39	Spese per risorse bibliografiche / spese totali di biblioteca * 100	30,44	34,82	45,56
GIM 40	Prestiti + ILL attivi + DD attivi / patrimonio documentario	36,05	8,17	16,04

Biblioteca Area 2. Sede di Gorizia

<i>n.</i>	<i>Obiettivo 2007</i>	<i>Referente</i>	<i>Priorità</i>	<i>Impegno previsto (ore)</i>	<i>Grado di raggiungimento</i>		<i>Stralci</i>
1	Sistemazione della sezione audiovisivi e multimediale	Luisa Lores	bassa	60	17%	in parte	
2	Formazione dell'utenza: corsi per l'utenza studentesca	Matilde Fontanin	alta	55	37%	in parte	
3	Aumento del coinvolgimento nella partecipazione al progetto Essper	Matilde Fontanin	media	50	100%	sì	
4	Catalogazione in SBN e collocazione in sede della prima parte del fondo Wandruszka	Luisa Lores	alta	170	0%		stralciato
5	Spostamento attuale sede di servizio	Maurizio Florio	alta	310	0%		stralciato

Durante il 2007 le attività della biblioteca sono state ridimensionate, essendo venuto a mancare una parte del personale di ruolo. L'esperienza ci insegna che sostituire un bibliotecario con del personale, per quanto formato, di cooperativa corrisponde ad una *diminutio* in termini di qualità e pregiudica la possibilità di raggiungimento di risultati non strettamente legati al lavoro di *front office*. Per tale motivo una parte degli obiettivi non è stata adeguatamente sviluppata.

Inoltre obiettivi importanti come l'acquisizione del fondo Wandruszka e lo spostamento della biblioteca nella nuova sede non sono partiti per la mancanza di un accordo all'interno dell'istituzione sulla bontà dell'operazione. Si continua a ritenere che detti progetti siano importanti per lo sviluppo della biblioteca e per l'istituzione universitaria. Perciò, confidando che nel 2008 possano essere rimossi gli ostacoli ora esistenti, abbiamo provveduto ad un riordino dei depositi creando nuovi spazi, pronti all'avvio delle procedure previste dal progetto per il raggiungimento degli obiettivi.

9.6. Biblioteca Area 3. Tecnico-scientifica

Direttore e responsabile: Cristina Cocever

Dati statistici 2007

GIM 0.4	Punti di servizio	2
1. - UTENZA		
GIM 1.1	Docenti e ricercatori	504
GIM 1.2	Studenti iscritti	5.402
GIM 1.4	Utenti potenziali (totale)	5.906
2. - DOTAZIONE DOCUMENTARIA		
GIM 2.1	Patrimonio bibliografico	73.656
GIM 2.6	Abbonamenti correnti a periodici	310
GIM 2.8	Nuove acquisizioni	1.243
GIM 2.9	Incremento patrimoniale (valore in euro)	331.821
3. - SPAZI		
GIM 3.1	Superficie totale	771
GIM 3.2	Superficie accessibile al pubblico	405
GIM 3.3	Metri lineari totali di scaffalatura	2.860
GIM 3.4	Metri lineari di scaffale aperto	2.082
GIM 3.8	Posti di lettura	180
GIM 3.10	PC e terminali destinati al pubblico	8
4. - ORARI		
GIM 4.1	Ore apertura settimanale (media per p. servizio)	42,50
5. - PERSONALE		
	Totale personale FTE	10,37
	Corsi di formazione seguiti dal personale	23
	Ore di formazione seguite	536

6. - ENTRATE		
GIM 6.1	Fondi provenienti dall'amministrazione centrale	111.519
GIM 6.2	Fondi provenienti da altre strutture dell'Ateneo	4.588
	Entrate totali	116.880
7. - SPESE		
	Spesa per risorse bibliografiche	109.880
	Totale spesa	115.407
GIM 7.1	Totale spesa (incluso personale, stima)	374.535
8. - SERVIZI TECNICI (ATTIVITA' BIBLIOTECA)		
GIM 8.1	Ordini	856
GIM 8.2	Catalogazioni	5.307
	Inventariazioni	1.243
9. - SERVIZI AL PUBBLICO		
GIM 9.3	Prestiti	24.276
	Ricerche bibliografiche	150
GIM 9.14	Inventari in OPAC	35.958
GIM 9.15	Corsi di formazione per l'utenza	1
GIM 9.16	Ore di formazione per l'utenza	19
GIM 9.17	Partecipanti ai corsi di formazione per l'utenza	132

Indicatori statistici 2007

	<i>Descrizione indicatore</i>	<i>Punto biblioteca</i>	<i>UniTS 2007</i>	<i>Media GIM 2002</i>
GIM 1	Media delle ore di apertura settimanale (per p. servizio)	42,50	50,03	41,04
GIM 3	Superficie accessibile al pubblico / superficie totale * 100	52,53	53,24	63,88
GIM 4	Utenti potenziali / posti di lettura	32,81	16,03	26,05
GIM 5	Metri lineari a scaffale aperto occupati dai materiali / utenti potenziali	0,31	0,51	0,72
GIM 6	Metri lineari totali a scaffale aperto / metri lineari totali di scaffalatura * 100	72,80	26,61	45,50
GIM 9	Utenti potenziali / personal computer destinati al pubblico	738,25	230,98	663,87
GIM 13	Partecipanti ai corsi di formazione / studenti iscritti * 100	2,44	4,25	8,54
GIM 14	ILL totali + DD totali / prestiti + ILL totali + DD totali * 100	4,75	3,90	12,12
GIM 16	Ore di formazione per l'utenza / studenti iscritti * 1000	3,52	10,53	7,02
GIM 17	Inventari in OPAC / patrimonio documentario * 100	48,82	24,73	47,29
GIM 18	Spese della biblioteca per risorse bibliografiche / utenti potenziali	18,60	69,52	110,35
GIM 19	Spese della biblioteca per periodici cartacei / spese della biblioteca per risorse bibliografiche * 100	42,80	60,39	58,59
GIM 21	Spese totali della biblioteca / utenti potenziali	63,42	199,65	244,36
GIM 24	Acquisizioni / personale FTE	119,86	178,77	271,66
GIM 25	Patrimonio documentario / personale FTE	7.102,48	14.954,34	9.550,49
GIM 31	Utenti potenziali / personale FTE	569,50	257,10	430,07
GIM 32	Personale professionalizzato FTE dell'area delle biblioteche / personale FTE * 100	54,16	46,53	51,25
GIM 35	Patrimonio documentario / utenti potenziali	12,47	58,17	63,09
GIM 37	Acquisizioni / utenti potenziali	0,21	0,70	1,33
GIM 39	Spese per risorse bibliografiche / spese totali di biblioteca * 100	29,34	34,82	45,56
GIM 40	Prestiti + ILL attivi + DD attivi / patrimonio documentario	33,12	8,17	16,04

Biblioteca Area 3. Tecnico-scientifica

<i>n.</i>	<i>Obiettivo 2007</i>	<i>Referente</i>	<i>Priorità</i>	<i>Impegno previsto (ore)</i>	<i>Grado di raggiungimento</i>		<i>Stralci</i>
1	Recupero del pregresso e riordino dei periodici	Enrico Modugno	alta	324	50%	in parte	
2	Orientarsi in biblioteca	Manola Lualdi	alta	98	97%	in parte	
3	Recupero del pregresso delle monografie della sezione di matematica	Enrico Modugno	alta	774	50%	in parte	
4	Recupero del pregresso dei periodici della sezione di matematica	Manola Lualdi	alta	372	81%	in parte	
5	Prestiti in Sebina al Dip. BBCM e al Dip. di sc. chimiche	Manola Lualdi	media	288	75%	in parte	
6	Formazione dell'utenza: promozione delle risorse e dei servizi	Marco Chiandoni	alta	120	75%	in parte	

Nel corso del 2007 l'obiettivo primario della biblioteca è stato la promozione dei servizi e delle risorse bibliografiche. Partendo dal presupposto che il settore tecnico scientifico del nostro Ateneo è quello che maggiormente grava sulle spese per le risorse bibliografiche, ci è sembrato giusto impegnarci per pubblicizzarne l'uso. A tale scopo abbiamo organizzato dei brevi corsi di orientamento per gli studenti che si sono svolti durante l'orario delle lezioni tenute dai vari docenti delle tre facoltà servite dalla biblioteca. Tra i servizi pubblicizzati è stato dato ampio spazio a NILDE, che è un sistema volto ad aiutare gli utenti nel reperimento di articoli non presenti nel nostro Ateneo. Il risultato di questa intensa attività è stato un sensibile aumento delle richieste da parte degli utenti, soprattutto di quei servizi prima sotto-utilizzati, perché perlopiù misconosciuti, come il servizio di assistenza per le ricerche bibliografiche o di recupero dei documenti non presenti all'Università di Trieste. Questa maggiore attenzione alle potenzialità offerte dalla "biblioteca" di facoltà ha comportato anche un fattivo coinvolgimento del corpo docente, che ha contribuito sostenendo le varie iniziative. Il risvolto critico della situazione è che tutto ciò ha prodotto delle aspettative negli utenti che nel 2008, con l'assenza dei volontari del Servizio civile e il mancato turnover del personale dipendente, forse non potremo soddisfare. Il personale della struttura è totalmente interscambiabile e ciò consente di garantire tutti i servizi anche a fronte di assenze, ma la necessità di concentrare le risorse per assicurare l'apertura della biblioteca porterà inevitabilmente alla scelta di sacrificare altre cose, ma soprattutto, e più tristemente, a negare quanto promesso in fase di promozione.

9.7. Biblioteca Area 4. Biblioteca centrale di medicina

Direttore e responsabile: Alessandra Rinaldi

Dati statistici 2007

GIM 0.4	Punti di servizio	1
1. - UTENZA		
GIM 1.1	Docenti e ricercatori	350
GIM 1.2	Studenti iscritti	2.306
GIM 1.4	Utenti potenziali (totale)	6.794
2. - DOTAZIONE DOCUMENTARIA		
GIM 2.1	Patrimonio bibliografico	99.197
GIM 2.6	Abbonamenti correnti a periodici	676
GIM 2.8	Nuove acquisizioni	1.657
GIM 2.9	Incremento patrimoniale (valore in euro)	348.634
3. - SPAZI		
GIM 3.1	Superficie totale	1.600
GIM 3.2	Superficie accessibile al pubblico	747
GIM 3.3	Metri lineari totali di scaffalatura	6.071
GIM 3.4	Metri lineari di scaffale aperto	0
GIM 3.8	Posti di lettura	145
GIM 3.10	PC e terminali destinati al pubblico	22
4. - ORARI		
GIM 4.1	Ore apertura settimanale (media per p. servizio)	72,00
5. - PERSONALE		
	Totale personale FTE	9,82
	Corsi di formazione seguiti dal personale	21
	Ore di formazione seguite	219

6. - ENTRATE		
GIM 6.1	Fondi provenienti dall'amministrazione centrale	99.501
GIM 6.2	Fondi provenienti da altre strutture dell'Ateneo	0
	Entrate totali	177.883
7. - SPESE		
	Spesa per risorse bibliografiche	311.737
	Totale spesa	458.731
GIM 7.1	Totale spesa (incluso personale, stima)	754.226
8. - SERVIZI TECNICI (ATTIVITA' BIBLIOTECA)		
GIM 8.1	Ordini	515
GIM 8.2	Catalogazioni	1.610
	Inventariazioni	1.753
9. - SERVIZI AL PUBBLICO		
GIM 9.3	Prestiti	6.002
	Ricerche bibliografiche	193
GIM 9.14	Inventari in OPAC	19.320
GIM 9.15	Corsi di formazione per l'utenza	9
GIM 9.16	Ore di formazione per l'utenza	87
GIM 9.17	Partecipanti ai corsi di formazione per l'utenza	119

Indicatori statistici 2007

	Descrizione indicatore	Punto biblioteca	UniTS 2007	Media GIM 2002
GIM 1	Media delle ore di apertura settimanale (per p. servizio)	72,00	50,03	41,04
GIM 3	Superficie accessibile al pubblico / superficie totale * 100	46,69	53,24	63,88
GIM 4	Utenti potenziali / posti di lettura	46,86	16,03	26,05
GIM 5	Metri lineari a scaffale aperto occupati dai materiali / utenti potenziali	0,00	0,51	0,72
GIM 6	Metri lineari totali a scaffale aperto / metri lineari totali di scaffalatura * 100	0,00	26,61	45,50
GIM 9	Utenti potenziali / personal computer destinati al pubblico	308,82	230,98	663,87
GIM 13	Partecipanti ai corsi di formazione / studenti iscritti * 100	5,16	4,25	8,54
GIM 14	ILL totali + DD totali / prestiti + ILL totali + DD totali * 100	19,63	3,90	12,12
GIM 16	Ore di formazione per l'utenza / studenti iscritti * 1000	37,73	10,53	7,02
GIM 17	Inventari in OPAC / patrimonio documentario * 100	19,48	24,73	47,29
GIM 18	Spese della biblioteca per risorse bibliografiche / utenti potenziali	45,88	69,52	110,35
GIM 19	Spese della biblioteca per periodici cartacei / spese della biblioteca per risorse bibliografiche * 100	100,00	60,39	58,59
GIM 21	Spese totali della biblioteca / utenti potenziali	111,01	199,65	244,36
GIM 24	Acquisizioni / personale FTE	178,53	178,77	271,66
GIM 25	Patrimonio documentario / personale FTE	10.102,59	14.954,34	9.550,49
GIM 31	Utenti potenziali / personale FTE	691,93	257,10	430,07
GIM 32	Personale professionalizzato FTE dell'area delle biblioteche / personale FTE * 100	30,55	46,53	51,25
GIM 35	Patrimonio documentario / utenti potenziali	14,60	58,17	63,09
GIM 37	Acquisizioni / utenti potenziali	0,26	0,70	1,33
GIM 39	Spese per risorse bibliografiche / spese totali di biblioteca * 100	41,33	34,82	45,56
GIM 40	Prestiti + ILL attivi + DD attivi / patrimonio documentario	6,66	8,17	16,04

NOTA: La Biblioteca centrale di medicina, oltre all'utenza universitaria serve anche l'utenza dell'Azienda Ospedaliero Universitaria (AOU) e dell'Azienda per i Servizi Sanitari n. 1 (ASS). I dati statistici si riferiscono complessivamente a queste tre componenti.

Biblioteca Area 4. Biblioteca centrale di medicina

<i>n.</i>	<i>Obiettivo 2007</i>	<i>Referente</i>	<i>Priorità</i>	<i>Impegno previsto (ore)</i>	<i>Grado di raggiungimento</i>		<i>Stralci</i>
1	Formazione dell'utenza: corsi per l'utenza studentesca e per il personale dell'Azienda Ospedaliero-Universitaria	Alessandra Rinaldi	alta	194	96%	in parte	

Nel 2007 la biblioteca si è definitivamente assestata nella nuova sede presso l'Ospedale di Cattinara, salvo lo spostamento del materiale del deposito di via Travnik, causa la mancata installazione degli armadi robotizzati, acquistati all'uopo.

La Biblioteca ha conservato i suoi standard di attività nei servizi al pubblico, si è conclusa la catalogazione delle 3.124 miscellanee e l'inserimento dei periodici nel catalogo ACNP.

E' stato ampliato il numero di PC destinati al pubblico e si è creata una saletta informatizzata da adibire all'uso didattico per i corsi sulla ricerca bibliografica (cataloghi e banche dati) che la biblioteca tiene.

Permane insoluta la forte criticità dovuta alla coesistenza di tre enti costitutori – Facoltà di Medicina e Chirurgia, Azienda Ospedaliero Universitaria "Ospedali Riuniti di Trieste" e Azienda per i Servizi Sanitari n. 1 Triestina – e la mancanza di un assetto istituzionale ben definito.

9.8. Biblioteca Area 5. Filosofia e lingue

Direttore e responsabile: Angelica de Gaetano

Dati statistici 2007

GIM 0.4	Punti di servizio	1
1. - UTENZA		
GIM 1.1	Docenti e ricercatori	91
GIM 1.2	Studenti iscritti	1.410
GIM 1.4	Utenti potenziali (totale)	1.501
2. - DOTAZIONE DOCUMENTARIA		
GIM 2.1	Patrimonio bibliografico	109.775
GIM 2.6	Abbonamenti correnti a periodici	179
GIM 2.8	Nuove acquisizioni	1.528
GIM 2.9	Incremento patrimoniale (valore in euro)	47.350
3. - SPAZI		
GIM 3.1	Superficie totale	1.550
GIM 3.2	Superficie accessibile al pubblico	1.400
GIM 3.3	Metri lineari totali di scaffalatura	4.617
GIM 3.4	Metri lineari di scaffale aperto	3.402
GIM 3.8	Posti di lettura	140
GIM 3.10	PC e terminali destinati al pubblico	25
4. - ORARI		
GIM 4.1	Ore apertura settimanale (media per p. servizio)	49,00
5. - PERSONALE		
	Totale personale FTE	5,42
	Corsi di formazione seguiti dal personale	18
	Ore di formazione seguite	138

6. - ENTRATE		
GIM 6.1	Fondi provenienti dall'amministrazione centrale	25.086
GIM 6.2	Fondi provenienti da altre strutture dell'Ateneo	10.059
	Entrate totali	51.351
7. - SPESE		
	Spesa per risorse bibliografiche	35.715
	Totale spesa	39.697
GIM 7.1	Totale spesa (incluso personale, stima)	180.220
8. - SERVIZI TECNICI (ATTIVITA' BIBLIOTECA)		
GIM 8.1	Ordini	601
GIM 8.2	Catalogazioni	2.818
	Inventariazioni	1.528
9. - SERVIZI AL PUBBLICO		
GIM 9.3	Prestiti	11.300
	Ricerche bibliografiche	16
GIM 9.14	Inventari in OPAC	29.869
GIM 9.15	Corsi di formazione per l'utenza	2
GIM 9.16	Ore di formazione per l'utenza	22
GIM 9.17	Partecipanti ai corsi di formazione per l'utenza	8

Indicatori statistici 2007

	<i>Descrizione indicatore</i>	<i>Punto biblioteca</i>	<i>UniTS 2007</i>	<i>Media GIM 2002</i>
GIM 1	Media delle ore di apertura settimanale (per p. servizio)	49,00	50,03	41,04
GIM 3	Superficie accessibile al pubblico / superficie totale * 100	90,32	53,24	63,88
GIM 4	Utenti potenziali / posti di lettura	10,72	16,03	26,05
GIM 5	Metri lineari a scaffale aperto occupati dai materiali / utenti potenziali	1,29	0,51	0,72
GIM 6	Metri lineari totali a scaffale aperto / metri lineari totali di scaffalatura * 100	73,68	26,61	45,50
GIM 9	Utenti potenziali / personal computer destinati al pubblico	60,04	230,98	663,87
GIM 13	Partecipanti ai corsi di formazione / studenti iscritti * 100	0,57	4,25	8,54
GIM 14	ILL totali + DD totali / prestiti + ILL totali + DD totali * 100	1,10	3,90	12,12
GIM 16	Ore di formazione per l'utenza / studenti iscritti * 1000	15,60	10,53	7,02
GIM 17	Inventari in OPAC / patrimonio documentario * 100	27,21	24,73	47,29
GIM 18	Spese della biblioteca per risorse bibliografiche / utenti potenziali	23,79	69,52	110,35
GIM 19	Spese della biblioteca per periodici cartacei / spese della biblioteca per risorse bibliografiche * 100	68,66	60,39	58,59
GIM 21	Spese totali della biblioteca / utenti potenziali	120,07	199,65	244,36
GIM 24	Acquisizioni / personale FTE	282,08	178,77	271,66
GIM 25	Patrimonio documentario / personale FTE	20.265,16	14.954,34	9.550,49
GIM 31	Utenti potenziali / personale FTE	277,09	257,10	430,07
GIM 32	Personale professionalizzato FTE dell'area delle biblioteche / personale FTE * 100	47,38	46,53	51,25
GIM 35	Patrimonio documentario / utenti potenziali	73,13	58,17	63,09
GIM 37	Acquisizioni / utenti potenziali	1,02	0,70	1,33
GIM 39	Spese per risorse bibliografiche / spese totali di biblioteca * 100	19,82	34,82	45,56
GIM 40	Prestiti + ILL attivi + DD attivi / patrimonio documentario	10,41	8,17	16,04

Biblioteca Area 5. Filosofia e lingue

<i>n.</i>	<i>Obiettivo 2007</i>	<i>Referente</i>	<i>Priorità</i>	<i>Impegno previsto (ore)</i>	<i>Grado di raggiungimento</i>		<i>Stralci</i>
1	Formazione dell'utenza: corso con crediti per CdL in Filosofia	Angelica de Gaetano	alta	93	100%	sì	
2	Formazione dell'utenza: incontri di presentazione dell'OPAC ²⁰	Michela Fedi	alta	70	0%		stralciato
3	Ricognizione inventariale libri antichi	Raffaella Zebochin	alta	52	71%	in parte	
4	Ricognizione inventariale sezioni di Inglese, Tedesco, Americano e Paesi anglofobi	Angela Alessio	alta	279	42%	in parte	
5	Acquisizione fondo Science-fiction	Michela Fedi	alta	185	100%	sì	

Nel corso dell'anno la biblioteca ha confermato il proprio impegno prioritario nell'assicurare continuità, stabilità ed efficienza nei servizi al pubblico ed alle strutture di riferimento (Dipartimenti e Facoltà), pur a fronte di alcune temporanee mancanze di risorse umane. Si è inoltre consolidata anche la collaborazione istituzionale con il punto biblioteca di Storia e arte.

Si è rilevata una costante la buona frequentazione della struttura che, essendo spaziosa ed accogliente, è utilizzata da un'utenza studentesca senz'altro più vasta di quella istituzionale. Si è quindi mantenuto un ampio orario di apertura (49 ore settimanali, ridotte a 26,5 in luglio e agosto), possibile grazie all'apporto dei volontari del Servizio civile e all'impiego costante della cooperativa CAeB.

Il servizio di prestito ha registrato un andamento regolare, con un incremento nel numero di prestiti e consultazioni e con un aumento di richiesta anche da parte dell'utenza esterna.

Il patrimonio acquistato ha avuto uno sviluppo purtroppo ancora modesto, in particolare per le monografie della sezione di Lingue; più consistenti invece le dotazioni per Filosofia, grazie anche all'apporto finanziario del Dipartimento.

A conferma dell'importanza della struttura e della sua rete di relazioni, è rimasto rilevante l'apporto di materiali in omaggio, arricchito nel 2007 anche con l'acquisizione di parte della disciolta biblioteca del Goethe Institut di Trieste, del Fondo Biamonti e di alcune sezioni della biblioteca della Facoltà di Lettere.

²⁰ Obiettivo in condivisione con Biblioteca Area 5. Storia e arte.

9.9. Biblioteca Area 5. Storia e arte

Direttore: Angelica de Gaetano

Responsabile: Matilde Fontanin

Dati statistici 2007

GIM 0.4	Punti di servizio	1
1. - UTENZA		
GIM 1.1	Docenti e ricercatori	66
GIM 1.2	Studenti iscritti	366
GIM 1.4	Utenti potenziali (totale)	432
2. - DOTAZIONE DOCUMENTARIA		
GIM 2.1	Patrimonio bibliografico	97.759
GIM 2.6	Abbonamenti correnti a periodici	209
GIM 2.8	Nuove acquisizioni	1.856
GIM 2.9	Incremento patrimoniale (valore in euro)	52.556
3. - SPAZI		
GIM 3.1	Superficie totale	506
GIM 3.2	Superficie accessibile al pubblico	150
GIM 3.3	Metri lineari totali di scaffalatura	2.288
GIM 3.4	Metri lineari di scaffale aperto	115
GIM 3.8	Posti di lettura	112
GIM 3.10	PC e terminali destinati al pubblico	3
4. - ORARI		
GIM 4.1	Ore apertura settimanale (media per p. servizio)	47,50
5. - PERSONALE		
	Totale personale FTE	5,02
	Corsi di formazione seguiti dal personale	8
	Ore di formazione seguite	98

6. - ENTRATE		
GIM 6.1	Fondi provenienti dall'amministrazione centrale	16.346
GIM 6.2	Fondi provenienti da altre strutture dell'Ateneo	17.614
	Entrate totali	55.137
7. - SPESE		
	Spesa per risorse bibliografiche	37.947
	Totale spesa	44.016
GIM 7.1	Totale spesa (incluso personale, stima)	165.162
8. - SERVIZI TECNICI (ATTIVITA' BIBLIOTECA)		
GIM 8.1	Ordini	591
GIM 8.2	Catalogazioni	2.839
	Inventariazioni	1.856
9. - SERVIZI AL PUBBLICO		
GIM 9.3	Prestiti	8.666
	Ricerche bibliografiche	0
GIM 9.14	Inventari in OPAC	22.104
GIM 9.15	Corsi di formazione per l'utenza	0
GIM 9.16	Ore di formazione per l'utenza	0
GIM 9.17	Partecipanti ai corsi di formazione per l'utenza	0

Indicatori statistici 2007

	<i>Descrizione indicatore</i>	<i>Punto biblioteca</i>	<i>UniTS 2007</i>	<i>Media GIM 2002</i>
GIM 1	Media delle ore di apertura settimanale (per p. servizio)	47,50	50,03	41,04
GIM 3	Superficie accessibile al pubblico / superficie totale * 100	29,64	53,24	63,88
GIM 4	Utenti potenziali / posti di lettura	3,86	16,03	26,05
GIM 5	Metri lineari a scaffale aperto occupati dai materiali / utenti potenziali	0,23	0,51	0,72
GIM 6	Metri lineari totali a scaffale aperto / metri lineari totali di scaffalatura * 100	5,03	26,61	45,50
GIM 9	Utenti potenziali / personal computer destinati al pubblico	144,00	230,98	663,87
GIM 13	Partecipanti ai corsi di formazione / studenti iscritti * 100	0,00	4,25	8,54
GIM 14	ILL totali + DD totali / prestiti + ILL totali + DD totali * 100	0,99	3,90	12,12
GIM 16	Ore di formazione per l'utenza / studenti iscritti * 1000	0,00	10,53	7,02
GIM 17	Inventari in OPAC / patrimonio documentario * 100	22,61	24,73	47,29
GIM 18	Spese della biblioteca per risorse bibliografiche / utenti potenziali	87,84	69,52	110,35
GIM 19	Spese della biblioteca per periodici cartacei / spese della biblioteca per risorse bibliografiche * 100	54,14	60,39	58,59
GIM 21	Spese totali della biblioteca / utenti potenziali	382,32	199,65	244,36
GIM 24	Acquisizioni / personale FTE	369,39	178,77	271,66
GIM 25	Patrimonio documentario / personale FTE	19.456,42	14.954,34	9.550,49
GIM 31	Utenti potenziali / personale FTE	85,98	257,10	430,07
GIM 32	Personale professionalizzato FTE dell'area delle biblioteche / personale FTE * 100	53,13	46,53	51,25
GIM 35	Patrimonio documentario / utenti potenziali	226,29	58,17	63,09
GIM 37	Acquisizioni / utenti potenziali	4,30	0,70	1,33
GIM 39	Spese per risorse bibliografiche / spese totali di biblioteca * 100	22,98	34,82	45,56
GIM 40	Prestiti + ILL attivi + DD attivi / patrimonio documentario	8,95	8,17	16,04

Biblioteca Area 5. Storia e arte

<i>n.</i>	<i>Obiettivo 2007</i>	<i>Referente</i>	<i>Priorità</i>	<i>Impegno previsto (ore)</i>	<i>Grado di raggiungimento</i>		<i>Stralci</i>
1	Elenco elettronico delle continuazioni	Anna Amitrano	media	145	86%	in parte	
2	Elenco volumi doppi per scambio tra biblioteche	Anna Amitrano	media	150	100%	sì	
3	Catalogazione in SBN delle notizie di livello 03	Annalisa Biagini	media	125	100%	sì	
4	Inventariazione e catalogazione Lascito Zencovich	Annalisa Biagini	media	160	100%	sì	
5	Trasloco ufficio del responsabile e cambio arredamento uffici 1. piano	Maria Rosa Mezzi	alta	76	100%	sì	
6	Formazione dell'utenza: incontri di presentazione dell'OPAC ²¹	Michela Fedi	alta	70	0%		stralciato

L'anno 2007 per la Biblioteca Area 5. Storia e arte è iniziato con l'acquisto di nuova mobilia ed attrezzature, al fine di risistemare l'ufficio interno, e la conseguente riorganizzazione degli archivi e degli spazi interni, operazione che ha contribuito a migliorare il flusso dell'informazione e l'organizzazione del lavoro di *back office*.

Si segnala inoltre che dalla metà dell'anno c'è stato l'avvicendamento della responsabile che ha comportato ulteriori piccoli mutamenti nelle procedure lavorative, sempre comunque nella direzione dell'adeguamento della biblioteca allo standard dei servizi delle altre biblioteche di SBA.

In questa luce si è iniziato il recupero del catalogo topografico, le cui schedine sono state trasportate dalla Biblioteca Area 1. Generale e ricontrollate per rilevare eventuali lacune rispetto al posseduto. Ci si riserva ora di completare la verifica a scaffale per stabilire l'effettiva corrispondenza della registrazione catalografica con la documentazione fisica.

Il fondo Zeno-Zencovich è stato inserito completamente nel catalogo elettronico: inizialmente pensato come un obiettivo da realizzare solo in parte per l'anno in corso, basandosi sull'impegno del personale interno, la conclusione del lavoro si è resa possibile grazie al generoso contributo del prof. Vincenzo Zeno-Zencovich, il quale si è offerto di supportare l'affidamento della catalogazione ad una ditta esterna. L'operazione è stata eseguita con cura e ricontrollata dal personale: il prezioso patrimonio inserito è stato da subito oggetto di richieste di prestito da parte sia dell'utenza istituzionale che di altre biblioteche.

Si sono stabilite nuove relazioni con istituti culturali per allargare il volume degli scambi di periodici e monografie.

²¹ Obiettivo in condivisione con Biblioteca Area 5. Filosofia e lingue.

9.10. Biblioteca Area 6. Scienze dell'antichità e italianistica

Direttore e responsabile: Simonetta Pasqualis

Dati statistici 2007

GIM 0.4	Punti di servizio	3
1. - UTENZA		
GIM 1.1	Docenti e ricercatori	104
GIM 1.2	Studenti iscritti	620
GIM 1.4	Utenti potenziali (totale)	724
2. - DOTAZIONE DOCUMENTARIA		
GIM 2.1	Patrimonio bibliografico	149.553
GIM 2.6	Abbonamenti correnti a periodici	510
GIM 2.8	Nuove acquisizioni	1.279
GIM 2.9	Incremento patrimoniale (valore in euro)	59.958
3. - SPAZI		
GIM 3.1	Superficie totale	599
GIM 3.2	Superficie accessibile al pubblico	579
GIM 3.3	Metri lineari totali di scaffalatura	5.032
GIM 3.4	Metri lineari di scaffale aperto	2.632
GIM 3.8	Posti di lettura	86
GIM 3.10	PC e terminali destinati al pubblico	5
4. - ORARI		
GIM 4.1	Ore apertura settimanale (media per p. servizio)	40,67
5. - PERSONALE		
	Totale personale FTE	7,45
	Corsi di formazione seguiti dal personale	30
	Ore di formazione seguite	316

6. - ENTRATE		
GIM 6.1	Fondi provenienti dall'amministrazione centrale	29.221
GIM 6.2	Fondi provenienti da altre strutture dell'Ateneo	9.528
	Entrate totali	51.900
7. - SPESE		
	Spesa per risorse bibliografiche	28.595
	Totale spesa	31.772
GIM 7.1	Totale spesa (incluso personale, stima)	231.007
8. - SERVIZI TECNICI (ATTIVITA' BIBLIOTECA)		
GIM 8.1	Ordini	463
GIM 8.2	Catalogazioni	2.050
	Inventariazioni	1.279
9. - SERVIZI AL PUBBLICO		
GIM 9.3	Prestiti	8.904
	Ricerche bibliografiche	80
GIM 9.14	Inventari in OPAC	30.741
GIM 9.15	Corsi di formazione per l'utenza	0
GIM 9.16	Ore di formazione per l'utenza	0
GIM 9.17	Partecipanti ai corsi di formazione per l'utenza	0

Indicatori statistici 2007

	<i>Descrizione indicatore</i>	<i>Punto biblioteca</i>	<i>UniTS 2007</i>	<i>Media GIM 2002</i>
GIM 1	Media delle ore di apertura settimanale (per p. servizio)	40,67	50,03	41,04
GIM 3	Superficie accessibile al pubblico / superficie totale * 100	96,66	53,24	63,88
GIM 4	Utenti potenziali / posti di lettura	8,42	16,03	26,05
GIM 5	Metri lineari a scaffale aperto occupati dai materiali / utenti potenziali	3,45	0,51	0,72
GIM 6	Metri lineari totali a scaffale aperto / metri lineari totali di scaffalatura * 100	52,31	26,61	45,50
GIM 9	Utenti potenziali / personal computer destinati al pubblico	144,80	230,98	663,87
GIM 13	Partecipanti ai corsi di formazione / studenti iscritti * 100	0,00	4,25	8,54
GIM 14	ILL totali + DD totali / prestiti + ILL totali + DD totali * 100	1,94	3,90	12,12
GIM 16	Ore di formazione per l'utenza / studenti iscritti * 1000	0,00	10,53	7,02
GIM 17	Inventari in OPAC / patrimonio documentario * 100	20,56	24,73	47,29
GIM 18	Spese della biblioteca per risorse bibliografiche / utenti potenziali	39,50	69,52	110,35
GIM 19	Spese della biblioteca per periodici cartacei / spese della biblioteca per risorse bibliografiche * 100	61,87	60,39	58,59
GIM 21	Spese totali della biblioteca / utenti potenziali	319,07	199,65	244,36
GIM 24	Acquisizioni / personale FTE	171,75	178,77	271,66
GIM 25	Patrimonio documentario / personale FTE	20.083,21	14.954,34	9.550,49
GIM 31	Utenti potenziali / personale FTE	97,22	257,10	430,07
GIM 32	Personale professionalizzato FTE dell'area delle biblioteche / personale FTE * 100	40,29	46,53	51,25
GIM 35	Patrimonio documentario / utenti potenziali	206,56	58,17	63,09
GIM 37	Acquisizioni / utenti potenziali	1,77	0,70	1,33
GIM 39	Spese per risorse bibliografiche / spese totali di biblioteca * 100	12,38	34,82	45,56
GIM 40	Prestiti + ILL attivi + DD attivi / patrimonio documentario	6,07	8,17	16,04

Biblioteca Area 6. Scienze dell'antichità e italianistica

<i>n.</i>	<i>Obiettivo 2007</i>	<i>Referente</i>	<i>Priorità</i>	<i>Impegno previsto (ore)</i>	<i>Grado di raggiungimento</i>		<i>Stralci</i>
1	Riorganizzazione scambi di pubblicazioni	Simonetta Pasqualis	media	270	94%	in parte	
2	Integrazione del Fondo Fiorella Imparati nella sezione di Ittitologia	Elena Zerpini	alta	150	57%	in parte	
3	Nuova sala di lettura in via Lazzaretto vecchio 6	Simonetta Pasqualis	alta	186	100%	sì	
4	Spostamento Fondo Stella da n.8 a n.6 di via Lazzaretto vecchio	Simonetta Pasqualis	alta	92	100%	sì	

La Biblioteca Area 6. Scienze dell'Antichità e Italianistica, risultante dalla fusione – anche se per ora solo virtuale - di due delle biblioteche tra le più antiche della nostra università, possiede un ingente patrimonio, ricco anche in collezioni antiche e fondi speciali (Biblioteca del Ginnasio Tedesco, Fondo Imparati, Fondo Stefanini, CNR Canciani, CNR Cassola-Guida, CNR Miceneo, Fondo Stella).

L'attenzione della biblioteca punta da anni a valorizzare tale ingente patrimonio mediante una continua riorganizzazione delle collezioni, ma Area 6 necessita di interventi logistici urgenti: la nuova edilizia prevista per l'edificio di via Lazzaretto n. 8 che accoglierà fisicamente tutto il patrimonio bibliografico.

Gli obiettivi 2007 hanno proseguito l'opera di riorganizzazione in alcune sezioni del settore di antichistica e in quello degli scambi di materiale periodico che consente alla biblioteca di ricevere titoli importanti non acquistabili per la scarsità dei finanziamenti.

E' stata inoltre creata una sala di lettura per l'utenza vista la disponibilità del Dipartimento di Scienze dell'Antichità a rinunciare ad una delle sue aule per venire incontro alle necessità di studio dei suoi studenti e in previsione del trasloco della parte di biblioteca situata in via Lazzaretto n. 8. A questo proposito va ricordato che tale trasloco doveva già effettuarsi nel 2005, poi diventato 2006, poi 2007 ecc.: è ovvio che una tale situazione impedisce una seria programmazione delle attività della biblioteca ed ha creato una situazione difficile tra lo SBA e la sua utenza per l'esasperazione di quest'ultima in rapporto all'incertezza di destinazione, di tempi e di modi con cui tale operazione dovrebbe essere effettuata.

Va ancora una volta sottolineato che il patrimonio dei periodici di oltre 700 titoli non risulta evidente dai titoli rinnovati annualmente, in quanto le pubblicazioni sono spesso in ritardo editoriale, e lo stanziamento periodici non consente ormai da anni di rinnovare tutti i titoli necessari.

9.11. Biblioteca Area 7. Formazione v. Tigor

Direttore: Nicoletta Rusconi

Responsabile: Alessandra Carlin

Dati statistici 2007

GIM 0.4	Punti di servizio	1
1. - UTENZA		
GIM 1.1	Docenti e ricercatori	306
GIM 1.2	Studenti iscritti	2.739
GIM 1.4	Utenti potenziali (totale)	3.045
2. - DOTAZIONE DOCUMENTARIA		
GIM 2.1	Patrimonio bibliografico	17.724
GIM 2.6	Abbonamenti correnti a periodici	29
GIM 2.8	Nuove acquisizioni	667
GIM 2.9	Incremento patrimoniale (valore in euro)	19.822
3. - SPAZI		
GIM 3.1	Superficie totale	208
GIM 3.2	Superficie accessibile al pubblico	150
GIM 3.3	Metri lineari totali di scaffalatura	520
GIM 3.4	Metri lineari di scaffale aperto	337
GIM 3.8	Posti di lettura	80
GIM 3.10	PC e terminali destinati al pubblico	6
4. - ORARI		
GIM 4.1	Ore apertura settimanale (media per p. servizio)	50,00
5. - PERSONALE		
	Totale personale FTE	5,18
	Corsi di formazione seguiti dal personale	6
	Ore di formazione seguite	66

6. - ENTRATE		
GIM 6.1	Fondi provenienti dall'amministrazione centrale	29.049
GIM 6.2	Fondi provenienti da altre strutture dell'Ateneo	0
	Entrate totali	29.301
7. - SPESE		
	Spesa per risorse bibliografiche	21.033
	Totale spesa	29.301
GIM 7.1	Totale spesa (incluso personale, stima)	155.791
8. - SERVIZI TECNICI (ATTIVITA' BIBLIOTECA)		
GIM 8.1	Ordini	546
GIM 8.2	Catalogazioni	727
	Inventariazioni	667
9. - SERVIZI AL PUBBLICO		
GIM 9.3	Prestiti	6.567
	Ricerche bibliografiche	29
GIM 9.14	Inventari in OPAC	17.057
GIM 9.15	Corsi di formazione per l'utenza	1
GIM 9.16	Ore di formazione per l'utenza	2
GIM 9.17	Partecipanti ai corsi di formazione per l'utenza	20

Indicatori statistici 2007

	<i>Descrizione indicatore</i>	<i>Punto biblioteca</i>	<i>UniTS 2007</i>	<i>Media GIM 2002</i>
GIM 1	Media delle ore di apertura settimanale (per p. servizio)	50,00	50,03	41,04
GIM 3	Superficie accessibile al pubblico / superficie totale * 100	72,12	53,24	63,88
GIM 4	Utenti potenziali / posti di lettura	38,06	16,03	26,05
GIM 5	Metri lineari a scaffale aperto occupati dai materiali / utenti potenziali	0,11	0,51	0,72
GIM 6	Metri lineari totali a scaffale aperto / metri lineari totali di scaffalatura * 100	64,81	26,61	45,50
GIM 9	Utenti potenziali / personal computer destinati al pubblico	507,50	230,98	663,87
GIM 13	Partecipanti ai corsi di formazione / studenti iscritti * 100	0,73	4,25	8,54
GIM 14	ILL totali + DD totali / prestiti + ILL totali + DD totali * 100	1,16	3,90	12,12
GIM 16	Ore di formazione per l'utenza / studenti iscritti * 1000	0,73	10,53	7,02
GIM 17	Inventari in OPAC / patrimonio documentario * 100	96,24	24,73	47,29
GIM 18	Spese della biblioteca per risorse bibliografiche / utenti potenziali	6,91	69,52	110,35
GIM 19	Spese della biblioteca per periodici cartacei / spese della biblioteca per risorse bibliografiche * 100	28,28	60,39	58,59
GIM 21	Spese totali della biblioteca / utenti potenziali	51,16	199,65	244,36
GIM 24	Acquisizioni / personale FTE	128,78	178,77	271,66
GIM 25	Patrimonio documentario / personale FTE	3.422,06	14.954,34	9.550,49
GIM 31	Utenti potenziali / personale FTE	587,91	257,10	430,07
GIM 32	Personale professionalizzato FTE dell'area delle biblioteche / personale FTE * 100	55,67	46,53	51,25
GIM 35	Patrimonio documentario / utenti potenziali	5,82	58,17	63,09
GIM 37	Acquisizioni / utenti potenziali	0,22	0,70	1,33
GIM 39	Spese per risorse bibliografiche / spese totali di biblioteca * 100	13,50	34,82	45,56
GIM 40	Prestiti + ILL attivi + DD attivi / patrimonio documentario	37,49	8,17	16,04

Biblioteca Area 7. Formazione v. Tigor

<i>n.</i>	<i>Obiettivo 2007</i>	<i>Referente</i>	<i>Priorità</i>	<i>Impegno previsto (ore)</i>	<i>Grado di raggiungimento</i>		<i>Stralci</i>
1	Formazione dell'utenza: corsi per l'utenza studentesca	Elisa Zilli	alta	25	60%	in parte	
2	Risistemazione materiale bibliografico in via Tigor	Flavia Piesz	alta	495	100%	sì	
3	Recupero del pregresso dei periodici	Alessandra Carlin	bassa	100	67%	in parte	
4	Apertura punto biblioteca Formazione v. Montfort	Alessandra Carlin	alta	740	100%	sì	

Il 2007 ha rappresentato per la Biblioteca Area 7. Formazione v. Tigor un anno di transizione, in cui l'attività si è incentrata soprattutto sui lavori funzionali al trasloco e all'apertura del nuovo punto biblioteca di via Montfort, dove sono confluiti materiali di via Tigor, via Lazzaretto e via dell'Università. Tali lavori si sono rivelati particolarmente onerosi in virtù di una situazione pregressa molto complicata e poco razionale, che ha reso necessaria, oltre a lavori di riordino, ricognizione, misurazione del materiale e progettazione dei nuovi spazi, un'operazione massiccia di ricollocazione e rietichettatura di intere sezioni e di recupero prestiti. Al materiale già concordato con i dipartimenti si è inoltre aggiunto su richiesta della Facoltà il trasloco di un cospicuo numero di sezioni di storia, cui è seguito lo spostamento e il riordino di quelle rimaste in sede. Il tutto si è svolto senza pregiudicare il servizio all'utenza, interrotto per soli tre giorni, e in una situazione di protratta carenza di organico.

Nel contempo tutto il materiale bibliografico di Formazione rimasto in via Tigor e precedentemente dislocato al terzo piano è stato riunito nella sala di lettura al piano terra ed organizzato in vista del prossimo trasloco nella nuova biblioteca al secondo piano dell'edificio, che dovrebbe avvenire entro pochi mesi.

Tutti questi spostamenti hanno condotto da un lato all'apertura della nuova biblioteca e dall'altro hanno avuto ripercussioni positive sul servizio di prestito in via Tigor, che ora si svolge su un numero inferiore di piani e di stanze ed è stato agevolato anche dalla sostituzione dei macchinari obsoleti, dall'installazione di un apparecchio telefonico in biblioteca e dalla creazione di un indirizzo di posta elettronica dedicato.

Questa notevole mole di lavoro è stata resa possibile dalla fattiva collaborazione, anche in forma volontaria, di colleghi di altre biblioteche, delle volontarie del Servizio civile e dell'addetto della cooperativa Caeb.

9.12. Biblioteca Area 8. Psicologia e architettura

Direttore e responsabile: Nicoletta Rusconi

Dati statistici 2007

GIM 0.4	Punti di servizio	1
1. - UTENZA		
GIM 1.1	Docenti e ricercatori	132
GIM 1.2	Studenti iscritti	2.468
GIM 1.4	Utenti potenziali (totale)	2.600
2. - DOTAZIONE DOCUMENTARIA		
GIM 2.1	Patrimonio bibliografico	27.464
GIM 2.6	Abbonamenti correnti a periodici	107
GIM 2.8	Nuove acquisizioni	784
GIM 2.9	Incremento patrimoniale (valore in euro)	52.087
3. - SPAZI		
GIM 3.1	Superficie totale	487
GIM 3.2	Superficie accessibile al pubblico	452
GIM 3.3	Metri lineari totali di scaffalatura	1.137
GIM 3.4	Metri lineari di scaffale aperto	1.069
GIM 3.8	Posti di lettura	36
GIM 3.10	PC e terminali destinati al pubblico	4
4. - ORARI		
GIM 4.1	Ore apertura settimanale (media per p. servizio)	50,00
5. - PERSONALE		
	Totale personale FTE	4,18
	Corsi di formazione seguiti dal personale	4
	Ore di formazione seguite	34

6. - ENTRATE		
GIM 6.1	Fondi provenienti dall'amministrazione centrale	38.102
GIM 6.2	Fondi provenienti da altre strutture dell'Ateneo	44.000
	Entrate totali	91.592
7. - SPESE		
	Spesa per risorse bibliografiche	59.868
	Totale spesa	62.327
GIM 7.1	Totale spesa (incluso personale, stima)	153.516
8. - SERVIZI TECNICI (ATTIVITA' BIBLIOTECA)		
GIM 8.1	Ordini	309
GIM 8.2	Catalogazioni	2.190
	Inventariazioni	784
9. - SERVIZI AL PUBBLICO		
GIM 9.3	Prestiti	6.219
	Ricerche bibliografiche	30
GIM 9.14	Inventari in OPAC	15.602
GIM 9.15	Corsi di formazione per l'utenza	0
GIM 9.16	Ore di formazione per l'utenza	0
GIM 9.17	Partecipanti ai corsi di formazione per l'utenza	0

Indicatori statistici 2007

	<i>Descrizione indicatore</i>	<i>Punto biblioteca</i>	<i>UniTS 2007</i>	<i>Media GIM 2002</i>
GIM 1	Media delle ore di apertura settimanale (per p. servizio)	50,00	50,03	41,04
GIM 3	Superficie accessibile al pubblico / superficie totale * 100	92,81	53,24	63,88
GIM 4	Utenti potenziali / posti di lettura	72,22	16,03	26,05
GIM 5	Metri lineari a scaffale aperto occupati dai materiali / utenti potenziali	0,35	0,51	0,72
GIM 6	Metri lineari totali a scaffale aperto / metri lineari totali di scaffalatura * 100	94,02	26,61	45,50
GIM 9	Utenti potenziali / personal computer destinati al pubblico	650,00	230,98	663,87
GIM 13	Partecipanti ai corsi di formazione / studenti iscritti * 100	0,00	4,25	8,54
GIM 14	ILL totali + DD totali / prestiti + ILL totali + DD totali * 100	1,50	3,90	12,12
GIM 16	Ore di formazione per l'utenza / studenti iscritti * 1000	0,00	10,53	7,02
GIM 17	Inventari in OPAC / patrimonio documentario * 100	56,81	24,73	47,29
GIM 18	Spese della biblioteca per risorse bibliografiche / utenti potenziali	23,03	69,52	110,35
GIM 19	Spese della biblioteca per periodici cartacei / spese della biblioteca per risorse bibliografiche * 100	49,87	60,39	58,59
GIM 21	Spese totali della biblioteca / utenti potenziali	59,04	199,65	244,36
GIM 24	Acquisizioni / personale FTE	187,44	178,77	271,66
GIM 25	Patrimonio documentario / personale FTE	6.566,15	14.954,34	9.550,49
GIM 31	Utenti potenziali / personale FTE	621,61	257,10	430,07
GIM 32	Personale professionalizzato FTE dell'area delle biblioteche / personale FTE * 100	47,82	46,53	51,25
GIM 35	Patrimonio documentario / utenti potenziali	10,56	58,17	63,09
GIM 37	Acquisizioni / utenti potenziali	0,30	0,70	1,33
GIM 39	Spese per risorse bibliografiche / spese totali di biblioteca * 100	39,00	34,82	45,56
GIM 40	Prestiti + ILL attivi + DD attivi / patrimonio documentario	22,99	8,17	16,04

Biblioteca Area 8. Psicologia e architettura

<i>n.</i>	<i>Obiettivo 2007</i>	<i>Referente</i>	<i>Priorità</i>	<i>Impegno previsto (ore)</i>	<i>Grado di raggiungimento</i>		<i>Stralci</i>
1	Recupero del pregresso dei periodici	Nicoletta Rusconi	bassa	118	100%	sì	
2	Acquisizione lascito Francesca Franceschi Dusi	Arianna Pasini	media	88	100%	sì	
3	Servizio di document delivery in biblioteca	Nicoletta Rusconi	bassa	39	3%		stralciato
4	Recupero estratti miscellanea omaggio	Arianna Pasini	alta	468	100%	sì	
5	Rifacimento segnaletica biblioteca	Nicoletta Rusconi	alta	91	100%	sì	

I dati statistici confermano lo squilibrio tra le necessità dell'utenza e la dotazione patrimoniale della biblioteca, insufficiente a soddisfare le richieste del materiale didattico e di ricerca. Non risulta possibile infatti programmare uno sviluppo delle collezioni funzionale all'uscita delle novità editoriali sia nel campo della psicologia che in quello dell'architettura, o il semplice acquisto dei normali strumenti di consultazione. Grazie alla collaborazione con le strutture coinvolte e ai pur limitati finanziamenti da parte delle Facoltà, le acquisizioni hanno favorito i testi utili per la didattica, mentre il Dipartimento di Psicologia ha finanziato il rinnovo di un pacchetto di banche dati tra i più consultati dell'Ateneo, riproponendo una riflessione sulla centralizzazione di risorse convenienti in termini di costi/benefici.

Le attività del 2007, oltre alla gestione ordinaria, sono state prevalentemente dirette al raggiungimento degli obiettivi fissati per l'anno. Uno solo degli obiettivi è stato abbandonato in corso di realizzazione a causa della annunciata futura assenza di personale qualificato al suo mantenimento.

Nella definizione degli obiettivi 2008 è stato realisticamente deciso di limitare le aspettative al mantenimento dei servizi esistenti e della tradizionale apertura della biblioteca per 50 ore settimanali.

All'assenza dei volontari civili si è aggiunta l'ulteriore riduzione del personale di ruolo (già limitato a 2 sole unità) per una prolungata assenza che non risulta sostituibile, date le restrizioni poste dalla legge finanziaria.

9.13. Biblioteca Area 8. Scuola di lingue

Direttore: Nicoletta Rusconi

Responsabile: Manola Lualdi

Dati statistici 2007

GIM 0.4	Punti di servizio	1
1. - UTENZA		
GIM 1.1	Docenti e ricercatori	131
GIM 1.2	Studenti iscritti	1.039
GIM 1.4	Utenti potenziali (totale)	1.170
2. - DOTAZIONE DOCUMENTARIA		
GIM 2.1	Patrimonio bibliografico	43.581
GIM 2.6	Abbonamenti correnti a periodici	101
GIM 2.8	Nuove acquisizioni	824
GIM 2.9	Incremento patrimoniale (valore in euro)	27.922
3. - SPAZI		
GIM 3.1	Superficie totale	648
GIM 3.2	Superficie accessibile al pubblico	571
GIM 3.3	Metri lineari totali di scaffalatura	1.203
GIM 3.4	Metri lineari di scaffale aperto	1.203
GIM 3.8	Posti di lettura	156
GIM 3.10	PC e terminali destinati al pubblico	25
4. - ORARI		
GIM 4.1	Ore apertura settimanale (media per p. servizio)	53,50
5. - PERSONALE		
	Totale personale FTE	6,18
	Corsi di formazione seguiti dal personale	3
	Ore di formazione seguite	63

6. - ENTRATE		
GIM 6.1	Fondi provenienti dall'amministrazione centrale	19.173
GIM 6.2	Fondi provenienti da altre strutture dell'Ateneo	10.759
	Entrate totali	31.863
7. - SPESE		
	Spesa per risorse bibliografiche	28.384
	Totale spesa	30.713
GIM 7.1	Totale spesa (incluso personale, stima)	173.731
8. - SERVIZI TECNICI (ATTIVITA' BIBLIOTECA)		
GIM 8.1	Ordini	492
GIM 8.2	Catalogazioni	1.230
	Inventariazioni	824
9. - SERVIZI AL PUBBLICO		
GIM 9.3	Prestiti	26.589
	Ricerche bibliografiche	0
GIM 9.14	Inventari in OPAC	42.209
GIM 9.15	Corsi di formazione per l'utenza	1
GIM 9.16	Ore di formazione per l'utenza	24
GIM 9.17	Partecipanti ai corsi di formazione per l'utenza	40

Indicatori statistici 2007

	<i>Descrizione indicatore</i>	<i>Punto biblioteca</i>	<i>UniTS 2007</i>	<i>Media GIM 2002</i>
GIM 1	Media delle ore di apertura settimanale (per p. servizio)	53,50	50,03	41,04
GIM 3	Superficie accessibile al pubblico / superficie totale * 100	88,12	53,24	63,88
GIM 4	Utenti potenziali / posti di lettura	7,50	16,03	26,05
GIM 5	Metri lineari a scaffale aperto occupati dai materiali / utenti potenziali	0,84	0,51	0,72
GIM 6	Metri lineari totali a scaffale aperto / metri lineari totali di scaffalatura * 100	100,00	26,61	45,50
GIM 9	Utenti potenziali / personal computer destinati al pubblico	46,80	230,98	663,87
GIM 13	Partecipanti ai corsi di formazione / studenti iscritti * 100	3,85	4,25	8,54
GIM 14	ILL totali + DD totali / prestiti + ILL totali + DD totali * 100	1,08	3,90	12,12
GIM 16	Ore di formazione per l'utenza / studenti iscritti * 1000	23,10	10,53	7,02
GIM 17	Inventari in OPAC / patrimonio documentario * 100	96,85	24,73	47,29
GIM 18	Spese della biblioteca per risorse bibliografiche / utenti potenziali	24,26	69,52	110,35
GIM 19	Spese della biblioteca per periodici cartacei / spese della biblioteca per risorse bibliografiche * 100	50,39	60,39	58,59
GIM 21	Spese totali della biblioteca / utenti potenziali	148,49	199,65	244,36
GIM 24	Acquisizioni / personale FTE	133,30	178,77	271,66
GIM 25	Patrimonio documentario / personale FTE	7.050,23	14.954,34	9.550,49
GIM 31	Utenti potenziali / personale FTE	189,27	257,10	430,07
GIM 32	Personale professionalizzato FTE dell'area delle biblioteche / personale FTE * 100	55,27	46,53	51,25
GIM 35	Patrimonio documentario / utenti potenziali	37,25	58,17	63,09
GIM 37	Acquisizioni / utenti potenziali	0,70	0,70	1,33
GIM 39	Spese per risorse bibliografiche / spese totali di biblioteca * 100	16,34	34,82	45,56
GIM 40	Prestiti + ILL attivi + DD attivi / patrimonio documentario	61,47	8,17	16,04

NOTA: In OPAC è presente anche materiale audiovisivo della biblioteca non inventariato come materiale bibliografico.

Biblioteca Area 8. Scuola di lingue

<i>n.</i>	<i>Obiettivo 2007</i>	<i>Referente</i>	<i>Priorità</i>	<i>Impegno previsto (ore)</i>	<i>Grado di raggiungimento</i>		<i>Stralci</i>
1	Conversione digitale e archiviazione online documenti audio/video	Gian Michele Satta	alta	260	73%	in parte	
2	Conversione in formato digitale delle dispense e altro materiale didattico ausiliario non librario	Aurora Fantin	Alta	80	100%	sì	

L'anno 2007 ha visto lo sviluppo di progetti riguardanti la conservazione e la gestione di materiali didattici peculiari alla SSLMIT, i documenti audiovisivi di supporto alla didattica dell'interpretariato (oltre un migliaio di ore di esercitazioni didattiche, prove d'esame e conferenze in audiocassette, ma anche documentari e video didattici in VHS). I problemi correlati alla tipologia di tale materiale su nastro erano sia la conservazione che la massiccia circolazione che appesantiva particolarmente il lavoro di distribuzione. A ciò si è ovviato provvedendo alla conversione da documento su nastro a documento digitale, comprensiva dello scarto del materiale danneggiato, di una nuova indicizzazione e di un lavoro di *editing* e compressione dei file (MP3 – AVI). Il passaggio da una documentazione su supporto continuo (nastro) a singole unità documentali discrete (file) ha portato a un miglioramento delle condizioni di duplicazione e conservazione del materiale e, grazie alla compressione e alla capacità dei nuovi supporti (cd e/o dvd), ha permesso la creazione di documenti cumulativi, da immettere nella circolazione a prestito alleggerendo il lavoro di distribuzione. Un altro progetto ha riguardato le dispense cartacee per cui si è provveduto all'indicizzazione funzionale dei contenuti, poi alla scansione e conversione in formato digitale non alterabile (PDF) e finanche al confezionamento di cd cumulativi che vengono regolarmente aggiornati con le nuove accessioni.

La mancanza dei volontari del Servizio civile fa sì che tutte le nostre energie siano dedicate al mantenimento e potenziamento dei servizi al pubblico e ai lavori strettamente correlati. Nonostante l'onere della formazione, abbiamo quindi scelto di puntare su studenti tirocinanti e coadiutori per avere a disposizione altre risorse umane da dedicare al servizio di front office.

Intendiamo inoltre perseguire un ulteriore snellimento del lavoro di distribuzione della biblioteca archiviando on-line il materiale digitalizzato: ciò permetterà la sottrazione di certe categorie di documenti alla circolazione mediante prestito esterno e una migliore accessibilità degli stessi.

9.14. Amministrazione e contabilità generale

Responsabile: Fedora Tamburini

Dati statistici 2007

Personale FTE	3,35
---------------	------

DATI SULL'ATTIVITA' DEL SERVIZIO

Impegni	1452.
Fatture uscita	3076
Accertamenti	144
Fatture entrata	167
Mandati	914
Reversali	142
Bilancio consuntivo consolidato 31.12.2007	3.089.260 ²²
Bilancio di previsione consolidato 2008	2.891.576
Bilanci settoriali (di previsione e consuntivi)	14
Variazioni e storni di bilancio	590
Riaccertamenti dei residui passivi	220
Gestione pagamenti esteri	114
Registro dei corrispettivi	12
Registro IVA intracomunitaria	144
Modelli Intrastat	12
Missioni	74
Ordini per i servizi centralizzati	75

L'attività svolta nel 2007 viene sintetizzata di seguito:

- Consulenza amministrativo contabile ai direttori/responsabili di biblioteca
- Monitoraggio e controllo periodico dei residui passivi
- Controllo e aggiornamento dei bilanci delle biblioteche
- Consolidamento degli inventari delle singole biblioteche al fine di redigere lo stato patrimoniale annuale di SBA
- Cura della parte fiscale, contrattuale e finanziaria degli atti necessari al perseguimento delle finalità di SBA nel rispetto delle norme e dei regolamenti vigenti (gare d'appalto, rendiconti per finanziamenti esterni, ecc.)
- Verifica finale e consegna alla Regione Friuli Venezia Giulia del rendiconto finanziario del progetto Interreg IIIA "Un catalogo in comune", finanziato dalla Regione e dall'Università (150.000,00 euro)
- Collaborazione con il Coordinatore alla soluzione dei problemi generali per il buon andamento della struttura
- Gestione del protocollo SID del centro servizi
- Verbalizzazione e archiviazione delle riunioni di Comitato
- Gestione archivio di tutti i mandati e reversali emessi da SBA, dei documenti relativi a gare d'appalto, rendiconti relativi a finanziamenti extra universitari, raccolta di tutti i documenti ufficiali relativi alla gestione amministrativo-contabile di tutto SBA (giornale dei mandati, giornale delle reversali, bilanci, ordini, registri IVA, registro dei corrispettivi, ecc.)

²² Il bilancio consuntivo 2006 ammontava a 2.064.902,79 euro

9.15. Formazione e comunicazione

Responsabile: Stefania Arabito

Dati statistici 2007

Personale FTE	2,10
---------------	------

FORMAZIONE PER IL PERSONALE SBA

Corsi di formazione	8
Partecipanti	146
Ore di formazione	181

FORMAZIONE PER L'UTENZA (organizzata complessivamente da SBA)

Corsi di formazione	39
Partecipanti	937
Ore di formazione	236

MISURAZIONE E VALUTAZIONE

Dati raccolti	130	ca.
Indicatori elaborati	70	ca.

<i>n.</i>	<i>Obiettivo 2007</i>	<i>Referente</i>	<i>Priorità</i>	<i>Impegno previsto (ore)</i>	<i>Grado di raggiungimento</i>		<i>Stralci</i>
1	Strumenti di comunicazione interna (SBAspace)	Michele Codaglio	media	25	100%	sì	

Nel corso del 2007 il servizio Formazione e Comunicazione ha organizzato:

- corsi di aggiornamento per il polo SBN, tenuti da personale interno SBA
- la formazione generale e specifica per i volontari del Servizio civile afferenti a SBA
- un seminario con relatore esterno su tematiche correlate all'Open Access nell'ambito del progetto OpenstarTs
- due conferenze con relatori internazionali nell'ambito di *FEST – International Science Media Fair*.

Ha inoltre presenziato a Innovaction con uno stand dedicato ad OpenstarTs.

Nell'ambito del servizio centralizzato è presente anche l'attività di "misurazione e valutazione": vengono raccolti e gestiti i dati statistici relativi all'attività delle biblioteche, vengono elaborati vari indicatori (ad es. carichi di lavoro, indicatori d'uso dei servizi ecc.) e fornite analisi specifiche a supporto del coordinatore. In particolare nel corso del 2007 c'è stata la partecipazione all'indagine nazionale GIM sui sistemi bibliotecari italiani.

L'obiettivo 2007 "SBAspace" è consistito nella configurazione e nel popolamento di un nuovo archivio per la gestione dei documenti di lavoro interni a SBA.

9.16. Risorse elettroniche di Ateneo - REA

Responsabile: Maurizio Florio

Dati statistici 2007

Personale FTE	1,55
---------------	------

DATI SULLE RISORSE ELETTRONICHE

Periodici elettronici	11.312	
Periodici elettronici correnti	8.479	
Full Text scaricati	145.000	ca.
Banche dati	120	ca.
Banche dati correnti	61	
Sessioni di ricerca	n.d.	
Ricerche effettuate	n.d.	
Spese per risorse elettroniche	556.377	
GIM 20 Spese per risorse elettroniche / spese per risorse bibliografiche * 100	33,09	

<i>n.</i>	<i>Obiettivo 2007</i>	<i>Referente</i>	<i>Priorità</i>	<i>Impegno previsto (ore)</i>	<i>Grado di raggiungimento</i>		<i>Stralci</i>
1	Sistema di alerting (content-sensitive) sulla disponibilità di nuovi titoli elettronici	Matteo Slataper	media	35	0%		stralciato
2	Sistema di rilevazione titoli elettronici di Ateneo	Maurizio Florio	alta	152	92%	in parte	
3	Valutazione di alcuni ERMS – Electronic Resources Manager System, per il miglioramento della gestione delle risorse elettroniche	Maurizio Florio	media	400	37%	in parte	

Nel 2007 uno sforzo notevole è stato fatto nel tentativo di perfezionamento del lavoro ordinario di manutenzione del catalogo dei periodici elettronici. Anche la comunicazione con i centri di spesa è stata notevolmente rafforzata stabilendo contatti e protocolli utili sia all'acquisizione sia alla gestione delle risorse. L'attenzione alla spesa ed alle esigenze degli utenti ha portato, sul fronte dei rinnovi, ad un certo incremento delle banche dati. Il lavoro di trattativa nell'ambito dei contratti nazionali per l'acquisizione dei pacchetti di periodici elettronici ha permesso la nuova e conveniente acquisizione del pacchetto completo dell'editore Springer, aggiungendo un migliaio di periodici di alto livello al già consistente numero di titoli disponibili.

Peraltro, data la scarsità di risorse umane e la conseguente impossibilità della divisione dei compiti, si sono rilevate difficoltà nello svolgimento puntuale ed efficace delle molteplici attività necessarie. Detta situazione ha inoltre permesso solo in parte il raggiungimento di alcuni obiettivi che avevano come scopo la diffusione dell'informazione, la razionalizzazione del lavoro e l'ottimizzazione degli strumenti.

9.17. Servizi informatici per le biblioteche - SIB

Responsabile: Romano Trampus

Dati statistici 2007

Personale FTE	3,10
---------------	------

DATI SU SERVIZI E ASSISTENZA

Server gestiti	20
Servizi gestiti	9
Cataloghi attivi	10
Siti web gestiti	6
Pc, terminali e periferiche	210
Operatori assistiti	130
Strutture servite	13
Interventi assistenza	1.500
Tirocini seguiti	3

<i>n.</i>	<i>Obiettivo 2007</i>	<i>Referente</i>	<i>Priorità</i>	<i>Impegno previsto (ore)</i>	<i>Grado di raggiungimento</i>		<i>Stralci</i>
1	Gestione processi	Romano Trampus	alta	107	100%	sì	
2	Virtualizzazione server DSPACE	Jordan Piscanc	alta	240	100%	sì	
3	Armonizzare risorse informatiche nelle biblioteche	Jordan Piscanc	alta	220	100%	sì	
4	Convergenza cataloghi elettronici	Romano Trampus	alta	420	67%	in parte	

Nel corso del 2007 il SIB ha dato precedenza alle attività di consolidamento dei servizi già attivi limitando l'avvio di nuove responsabilità anche in considerazione delle limitate risorse di personale previste per l'anno stesso e per gli anni futuri. Il processo di consolidamento è stato svolto su due piani, metodologico e operativo.

Sul piano metodologico è stato adottato un sistema di CRM – Customer Relationship Management - per la registrazione e il tracciamento delle richieste di intervento pervenute al SIB (obiettivo 1).

Sul piano operativo:

- è stata adottata la nuova tecnologia di virtualizzazione dei server la quale permette di gestire le installazioni in modo indipendente dall'hardware sottostante (obiettivo 2)
- è stata terminata la ricognizione delle attrezzature informatiche in uso nelle biblioteche ed è stato avviato il processo di sostituzione per il materiale obsoleto (obiettivo 3)
- è stato iniziato il lavoro di convergenza dei cataloghi con l'obiettivo di ridurre i punti di accesso per la consultazione degli OPAC da parte dell'utenza; l'obiettivo 4/2007 non è stato completamente raggiunto in quanto nel 2007 non si sono rese disponibili le richieste risorse esterne (contratto esterno con un programmatore).

Nell'ultimo quadrimestre 2007 il SIB è stato comandato a completare (fuori programmazione) l'interfaccia tra l'archivio istituzionale di Ateneo OpenstarTs e il software della segreteria studenti ESSE3 per l'autoarchiviazione delle tesi di dottorato.

Per il 2008 il SIB può impegnarsi esclusivamente alle attività correnti, al completamento dell'obiettivo 4/2007 e all'avanzamento del recupero del catalogo pregresso.

9.18. Polo TSA del Servizio Bibliotecario Nazionale

Responsabile: Fabrizio de Castro

Dati statistici 2007

Personale FTE	2,10
---------------	------

DATI SUL POLO TSA

Enti aderenti al polo TSA	17
Biblioteche	92
Patrimonio bibliografico complessivo	2.492.844
Patrimonio bibliografico catalogato on line	929.786
Documenti catalogati nell'anno	101.137
Catalogatori attivi	125
Lettori attivi al prestito	32.829
Prestiti automatizzati	198.712
Ordini gestiti	18.338
Abbonamenti gestiti	2.878

Considerata l'esiguità delle risorse umane investite, e acclarata l'importanza prioritaria di assicurare la continuità sia dei rapporti istituzionali fra i partner del Polo e rispetto agli interlocutori esterni (Iccu, DataManagement), sia del servizio di assistenza e consulenza ai bibliotecari del Polo su tutta la gamma di attività catalografiche e gestionali coperte dalla base condivisa, nel corso del 2007 hanno segnato il passo le previste attività di revisione catalografica, nonché la messa a punto di documenti aggiornati sulla catalogazione.

Fa eccezione il gruppo sulla catalogazione dei materiali audiovisivi e musicali, che ha concluso la redazione di un apposito documento di linee guida presentato al Polo nel maggio 2007 e messo in rete a disposizione di tutti gli operatori.

Tuttavia, l'abilitazione del referente di Polo all'accesso all'interfaccia diretta di bonifica messa a punto dall' Iccu (settembre 2007) ha agevolato la strada ad interventi più mirati e sistematici di revisione sia dei record di Polo che di quelli della base dati nazionale, che potrebbero trovare più agevole sistemazione e più veloci tempi di realizzazione qualora si assicurasse per questo tipo di attività un supporto adeguato o di risorse interne oppure, e più plausibilmente, di collaboratori esterni in *outsourcing*.

APPENDICI

Dati statistici 2007 – tabella generale

			Area 1. Generale	Area 1. Socio-politica	Area 2. Economia	Area 2. Sede di Gorizia	Area 3. Tecnico-scientifica	Area 4. Biblioteca centrale di medicina	Area 5. Filosofia e lingue	Area 5. Storia e arte	Area 6. Scienze dell'antica e italiana	Area 7. Formazione v. Tigor	Area 8. Psicologia e architettura	Area 8. Scuole di lingue	SDA	Ateneo	
0. - SISTEMA BIBLIOTECARIO	GIM 0.2	Biblioteche	1	1	1	1	1	1	1	1	1	1	1	1	1	12	43
	GIM 0.4	Punti di servizio	1	1	1	1	2	1	1	1	3	1	1	1	1	15	n.d.
	GIM 1.1	Docenti e ricercatori	168	60	103	88	504	350	91	66	104	306	132	131	2.016	2.016	
1. - UTENZA		Docenti e ricercatori strutturati	79	30	51	44	378	158	36	26	41	54	41	43	944	944	
		Docenti a contratto	89	30	52	44	126	192	55	40	63	252	91	88	1.072	1.072	
	GIM 1.2	Studenti iscritti	1.836	1.387	1.935	991	5.402	2.306	1.410	366	620	2.739	2.468	1.039	22.029	22.029	
	GIM 1.3	Personale Tecnico-amministrativo	920	-	-	-	-	-	-	-	-	-	-	-	-	920	920
		Personale AOU e ASS	-	-	-	-	-	4.138	-	-	-	-	-	-	-	4.138	4.138
	GIM 1.4	Utenti potenziali (totale)	2.924	1.447	2.038	1.079	5.906	6.794	1.501	432	724	3.045	2.600	1.170	29.103	29.103	
2. - DOTAZIONE DOCUMENTARIA		Inventari	164.106	57.018	62.829	13.965	39.659	12.073	90.884	76.426	125.603	15.826	19.008	36.658	714.055	1.144.889	
		Annate periodici	105.643	40.666	26.247	3.867	33.997	87.124	18.891	21.333	23.950	1.898	8.456	6.923	378.995	547.917	
	GIM 2.1	Patrimonio bibliografico	269.749	97.684	89.076	17.832	73.656	99.197	109.775	97.759	149.553	17.724	27.464	43.581	1.093.050	1.692.806	
	GIM 2.3	Periodici elettronici	-	-	-	-	-	-	-	-	-	-	-	-	-	11.312	11.312
		Periodici elettronici correnti	-	-	-	-	-	-	-	-	-	-	-	-	-	8.479	8.479
	GIM 2.4	Banche dati	-	-	-	-	-	-	-	-	-	-	-	-	-	120	120
		Banche dati correnti	-	-	-	-	-	-	-	-	-	-	-	-	-	61	61
	GIM 2.6	Abbonamenti correnti a periodici	476	245	297	95	310	676	179	209	510	29	107	101	3.234	4.280	
	GIM 2.8	Nuove acquisizioni	1.886	826	2.071	691	1.243	1.657	1.528	1.856	1.279	667	784	824	15.312	19.416	
	GIM 2.9	Incremento patrimoniale (valore in euro)	96.823	56.214	348.634	26.737	331.821	112.206	47.350	52.556	59.958	19.822	52.087	27.922	1.232.235	1.708.690	
3. - SPAZI	GIM 3.1	Superficie totale	2.159	400	448	639	771	1.600	1.550	506	599	208	487	648	10.015	13.382	
	GIM 3.2	Superficie accessibile al pubblico	259	80	8	290	405	747	1.400	150	579	150	452	571	5.091	7.124	
	GIM 3.3	Metri lineari totali di scaffalatura	13.111	2.660	2.708	924	2.860	6.071	4.617	2.288	5.032	520	1.137	1.203	43.131	66.109	
	GIM 3.4	Metri lineari di scaffale aperto	30	174	-	324	2.082	-	3.402	115	2.632	337	1.069	1.203	11.368	17.595	
	GIM 3.6	Metri lineari di scaffale aperto occupato	28	168	-	290	1.853	-	1.941	98	2.500	320	901	980	9.079	14.764	
	GIM 3.8	Posti di lettura	306	58	50	67	180	145	140	112	86	80	36	156	1.416	1.815	
	GIM 3.10	PC e terminali destinati al pubblico	10	3	3	3	8	22	25	3	5	6	4	25	117	126	
4. - ORARI	GIM 4.1	Ore apertura settimanale (media per p. servizio)	40,50	42,25	49,00	39,75	42,50	72,00	49,00	47,50	40,67	50,00	50,00	53,50	50,03	n.d.	
5. - PERSONALE	GIM 5.1	Personale Area biblioteche	8	3	3	2	6	3	3	4	3	6	2	6	56	61	
	GIM 5.1	Personale Area amministrativa	4	1	1	-	-	-	1	-	1	-	-	-	13	43	
	GIM 5.1	Personale Area tecnica	1	-	-	-	-	-	-	-	-	-	-	-	4	8	
	GIM 5.1	Personale Area servizi generali	1	1	1	1	1	-	-	-	1	-	-	-	4	7	
		Volontari del Servizio Civile	4	1	3	-	3	1	1	2	2	1	2	2	22	25	
	GIM 5.1	Altro Personale	-	-	-	-	-	7	-	-	-	-	-	-	3	10	
	GIM 5.2	Ore cooperativa	339	996	738	1.124	2.106	-	1.406	1.167	1.950	1.385	692	818	12.771	14.990	
		Totale personale FTE	15,12	4,78	6,69	3,45	10,37	9,82	5,42	5,02	7,45	5,18	4,18	6,18	102,81	113,20	
		Corsi di formazione seguiti dal personale	22	13	24	5	23	21	18	8	30	6	4	3	207	n.d.	
		Partecipanti a corsi di formazione per personale	7	3	3	3	5	7	4	3	4	2	2	2	51	n.d.	
6. - ENTRATE		Ore di formazione seguite	231	163	229	64	536	219	138	98	316	66	34	63	2.455	n.d.	
		Fondo funz. ordinario	57.374	4.015	16.387	16.156	33.344	17.454	3.948	2.388	3.610	25.222	3.537	3.595	498.422	n.d.	
		Assegnazione periodici	54.805	17.118	36.006	26.103	78.175	82.047	21.138	13.958	25.611	3.827	34.565	15.578	1.309.871	1.595.000	
	GIM 6.1	Fondi provenienti dall'amministrazione centrale	112.179	21.133	52.393	42.259	111.519	99.501	25.086	16.346	29.221	29.049	38.102	19.173	1.808.293	n.d.	
	GIM 6.2	Fondi provenienti da altre strutture dell'Ateneo	1.700	38.860	2.780	-	4.588	-	10.059	17.614	9.528	-	44.000	10.759	139.888	n.d.	
		Entrate totali	202.164	85.097	72.886	63.285	116.880	177.883	51.351	55.137	51.900	29.301	91.592	31.863	2.787.612	n.d.	
		Spesa per risorse bibliografiche	99.591	50.437	56.019	47.416	109.880	311.737	35.715	37.947	28.595	21.033	59.868	28.384	1.527.200	2.023.173	
		Spesa per monografie	38.431	14.724	18.294	12.311	27.407	-	11.193	17.404	10.903	14.820	7.146	10.620	206.993	341.704	
		Spesa per periodici	19.696	35.713	23.590	16.785	47.027	311.737	24.521	20.543	17.692	5.949	29.858	14.304	867.046	1.221.702	
		Spesa per banche dati	41.464	-	14.135	18.320	35.445	-	-	-	-	264	22.864	3.460	453.161	459.767	
7. - SPESE		Altre spese	59.441	3.618	8.877	2.943	5.527	146.994	3.983	6.069	3.178	8.268	2.459	2.329	653.173	n.d.	
		Totale spesa	159.032	54.055	64.896	50.359	115.407	458.731	39.697	44.016	31.772	29.301	62.327	30.713	2.180.373	2.676.347	
		Spesa per personale (stima)	430.234	126.582	175.991	105.422	259.128	295.495	140.522	121.146	199.235	126.490	91.188	143.017	2.707.266	3.134.098	
	GIM 7.1	Totale spesa (incluso personale, stima)	589.266	180.638	240.887	155.781	374.535	754.226	180.220	165.162	231.007	155.791	153.516	173.731	4.887.639	5.810.445	
	8. - SERVIZI TECNICI (ATTIVITA' BIBLIOTECA)	GIM 8.1	Ordini	416	734	828	534	856	515	601	591	463	546	309	492	6.885	9.802
	GIM 8.2	Catalogazioni	6.584	1.533	3.123	850	5.307	1.610	2.818	2.839	2.050	727	2.190	1.230	30.861	36.635	
		Inventarizzazioni	2.555	826	2.071	691	1.243	1.753	1.856	1.856	1.279	667	784	824	16.077	20.236	
	GIM 9.3	Prestiti	4.207	6.468	5.937	6.302	24.276	6.002	11.300	8.666	8.904	6.567	6.219	26.589	121.437	136.251	
	9. - SERVIZI AL PUBBLICO	GIM 9.5	Prestiti interbibliotecari attivi	96	66	32	125	59	47	107	71	116	66	75	160	1.020	1.075
		GIM 9.6	Prestiti interbibliotecari passivi	748	-	-	61	17	9	-	-	-	-	-	74	909	913
GIM 9.8		Document delivery attivi	50	12	35	2	59	556	19	16	60	11	20	39	879	919	
GIM 9.9		Document delivery passivi	266	-	48	19	1.075	854	-	-	-	-	-	16	2.278	2.624	
		Ricerche bibliografiche	133	3	55	70	150	193	16	-	80	29	30	-	759	759	
GIM 9.11		Accessi a banche dati	-	-	-	-	-	-	-	-	-	-	-	-	n.d.	n.d.	
GIM 9.13		Accessi all'OPAC	-	-	-	-	-	-	-	-	-	-	-	-	n.d.	n.d.	
GIM 9.14		Inventari in OPAC	65.314	27.006	20.942	14.084	35.958	19.320	29.869	22.104	30.741	17.057	15.602	42.209	340.206	418.710	
GIM 9.15		Corsi di formazione per l'utenza	16	1	4	2	1	9	2	-	-	1	-	1	37	37	
GIM 9.16		Ore di formazione per l'utenza	64	2	7	5	19	87	22	-	-	20	-	24	232	232	
GIM 9.17	Partecipanti ai corsi di formazione per l'utenza	365	91	74	88	132	119	8	-	-	2	-	40	937	937		

Indicatori statistici 2007 – tabella generale

		Descrizione Indicatore	Area 1. Generale	Area 1. Socio- politica	Area 2. Economia	Area 2. Sede di Gorizia	Area 3. Tecnico- scientifica	Area 4. Biblioteca centrale di medicina	Area 5. Filosofia e lingue	Area 5. Storia e arte	Area 6. Scienze dell'antichità e italianistica	Area 7. Formazione v. l'igor	Area 8. Psicologia e architettura	Area 8. Scuola di lingue	UNITS 2007 1)	UNITS 2002	Media GIM 2002	Mediana GIM 2002	
ACCESSIBILITA'	GIM 1	Media delle ore di apertura settimanale	40,50	42,25	49,00	39,75	42,50	72,00	49,00	47,50	40,67	50,00	50,00	53,50	50,03	*	24,94	41,04	38,23
	GIM 2	Superficie totale / utenti potenziali	0,74	0,28	0,22	0,59	0,13	0,24	1,03	1,17	0,83	0,07	0,19	0,55	0,46		0,56	0,55	0,35
	GIM 3	Superficie accessibile al pubblico / superficie totale * 100	12,00	20,00	1,79	45,38	52,53	46,69	90,32	29,64	96,66	72,12	92,81	88,12	53,24	43,9	63,88	62,59	
	GIM 4	Utenti potenziali / posti di lettura	9,56	24,95	40,76	16,10	32,81	46,86	10,72	3,86	8,42	38,06	72,22	7,50	16,03	13,93	26,05	24,12	
	GIM 5	Metri lineari a scaffale aperto occupati dai materiali / utenti potenziali	0,01	0,12	-	0,27	0,31	-	1,29	0,23	3,45	0,11	0,35	0,84	0,51	0,51	0,72	0,25	
	GIM 6	Metri lineari totali a scaffale aperto / metri lineari totali di scaffalatura * 100	0,23	6,54	-	35,06	72,80	-	73,68	5,03	52,31	64,81	94,02	100,00	26,61	26,01	45,5	41,39	
	GIM 7	Unità amministrative	1	1	1	1	1	1	1	1	1	1	1	1	12,00	*	48	17,77	7
	GIM 8	Punti di servizio / unità amministrative	1,00	1,00	1,00	1,00	2,00	1,00	1,00	1,00	3,00	1,00	1,00	1,00	1,25	*	1,29	1,73	1,31
EFFICACIA / FRUIBILITA' / INNOVAZIONE	GIM 9	Utenti potenziali / personal computer destinati al pubblico	292,40	482,33	679,33	359,67	738,25	308,82	60,04	144,00	144,80	507,50	650,00	46,80	230,98	293,13	663,87	402,66	
	GIM 10	PC destinati al pubblico / posti di lettura + PC destinati al pubblico * 100.	3,16	4,92	5,66	4,29	4,26	13,17	15,15	2,61	5,49	6,98	10,00	13,81	6,49	4,54	6,33	6,17	
	GIM 11	Prestiti + prestiti interbibliotecari passivi + document delivery passivi / utenti potenziali	1,79	4,47	2,94	5,91	4,30	1,01	7,53	20,06	12,30	2,16	2,39	22,80	4,80	0,24	4,5	2,19	
	GIM 12	ILL attivi + DD attivi / ILL totali + DD totali * 100	12,59	100,00	58,26	61,35	9,75	41,13	100,00	100,00	100,00	100,00	100,00	68,86	36,05	35,68	43,1	43,16	
	GIM 13	Partecipanti ai corsi di formazione / studenti iscritti * 100	19,88	6,56	3,82	8,88	2,44	5,16	0,57	-	-	0,73	-	3,85	4,25	0,17	8,54	1,05	
	GIM 14	ILL totali + DD totali / prestiti + ILL totali + DD totali * 100	21,61	1,19	1,90	3,18	4,75	19,63	1,10	0,99	1,94	1,16	1,50	1,08	3,90	n.c.	12,12	8,65	
	GIM 15	Accessi a banche dati in rete di ateneo / utenti potenziali	n.d.	n.d.	n.d.	n.d.	n.d.	n.d.	n.d.	n.d.	n.d.	n.d.	n.d.	n.d.	n.d.	1,21	5,43	1,26	
	GIM 16	Ore di formazione per l'utenza / studenti iscritti * 1000	34,86	1,44	3,62	5,05	3,52	37,73	15,60	-	-	0,73	-	23,10	10,53	1,18	7,02	0,97	
GIM 17	Inventari in OPAC / patrimonio documentario * 100	24,21	27,65	23,51	78,98	48,82	19,48	27,21	22,61	20,56	96,24	56,81	96,85	24,73	n.c.	47,29	42,96		
EFFICIENZA / PRODUTTIVITA' / ECONOMICITA'	GIM 18	Spese della biblioteca per risorse bibliografiche / utenti potenziali	34,06	34,86	27,49	43,94	18,60	45,88	23,79	87,84	39,50	6,91	23,03	24,26	69,52	126,23	110,35	60,54	
	GIM 19	Spese della biblioteca per periodici cartacei / spese della biblioteca per risorse bibliografiche * 100	19,78	70,81	42,11	35,40	42,80	100,00	68,66	54,14	61,87	28,28	49,87	50,39	60,39	77,6	58,59	62,41	
	GIM 20	Spese per risorse elettroniche / spese per risorse bibliografiche * 100	-	-	-	-	-	-	-	-	-	-	-	-	27,50	6,74	13,32	12,48	
	GIM 21	Spese totali della biblioteca / utenti potenziali	201,53	124,84	118,20	144,38	63,42	111,01	120,07	382,32	319,07	51,16	59,04	148,49	199,65	225,16	244,36	133,31	
	GIM 22	Spese per il personale / spese totali della biblioteca * 100	73,01	70,08	73,06	67,67	69,19	39,18	77,97	73,35	86,25	81,19	59,40	82,32	53,94	38,06	47,01	45,68	
	GIM 23	Prestiti + ILL totali + DD totali / personale FTE	354,89	1.369,64	905,03	1.888,73	2.457,56	760,57	2.109,31	1.742,06	1.219,34	1.282,79	1.509,56	4.348,14	1.252,51	n.c.	1.099,35	701,68	
	GIM 24	Acquisizioni / personale FTE	168,95	172,83	309,70	200,51	119,86	178,53	282,08	369,39	171,75	128,78	187,44	133,30	178,77	292,8	271,66	189,85	
	GIM 25	Patrimonio documentario / personale FTE	17.836,96	20.438,69	13.320,66	5.174,36	7.102,48	10.102,59	20.265,16	19.456,42	20.083,21	3.422,06	6.566,15	7.050,23	14.954,34	17.446,01	9.550,49	8.002,81	
PESO DELLE BIBLIOTECHE IN ATENEO	GIM 26	Personale delle biblioteche / totale personale tecnico-amministrativo dell'ateneo * 100																	
	GIM 27	Superficie totale delle biblioteche / totale superficie dell'ateneo * 100																	
	GIM 28	Spesa totale per le biblioteche / spese complessive dell'ateneo * 100														3,62	2,56	2,22	
	GIM 29	EP area delle biblioteche / totale del personale area delle biblioteche * 100																5,81	3,35
	GIM 30	Presenza di un bilancio autonomo dello SBA													si	Si			
	GIM 31	Utenti potenziali / personale FTE	193,35	302,76	304,77	313,10	569,50	691,93	277,09	85,98	97,22	587,91	621,61	189,27	257,10	265,28	430,07	354,41	
	GIM 32	Personale professionalizzato FTE dell'area delle biblioteche / personale FTE * 100	50,14	59,28	43,87	78,27	54,16	30,55	47,38	53,13	40,29	55,67	47,82	55,27	46,53	48,18	51,25	50,14	
	GIM 33	Personale FTE / punti di servizio	15,12	4,78	6,69	3,45	5,19	9,82	5,42	5,02	2,48	5,18	4,18	6,18	6,85	*	1,6	5,46	3,72
GIM 34	Docenti e ricercatori / personale professionalizzato FTE	12,52	18,95	21,00	32,63	76,17	39,07	27,03	23,00	20,80	106,13	66,00	38,34	23,42	33,54	29,6	25,52		
VITALITÀ del PATRIMONIO / OFFERTA RISORSE	GIM 35	Patrimonio documentario / utenti potenziali	92,25	67,51	43,71	16,53	12,47	14,60	73,13	226,29	206,56	5,82	10,56	37,25	58,17	65,77	63,09	25,35	
	GIM 36	Periodici elettronici correnti (titoli) + periodici cartacei correnti (abbonamenti) / docenti e ricercatori	n.d.	n.d.	n.d.	n.d.	n.d.	n.d.	n.d.	n.d.	n.d.	n.d.	n.d.	n.d.	n.d.	6,33	6,27	18,65	7,44
	GIM 37	Acquisizioni / utenti potenziali	0,87	0,57	1,02	0,64	0,21	0,26	1,02	4,30	1,77	0,22	0,30	0,70	0,70	1,1	1,33	0,58	
	GIM 38	Periodici elettronici / periodici totali correnti * 100	n.d.	n.d.	n.d.	n.d.	n.d.	n.d.	n.d.	n.d.	n.d.	n.d.	n.d.	n.d.	66,46	34,19	50,14	52,99	
	GIM 39	Spese per risorse bibliografiche / spese totali di biblioteca * 100	16,90	27,92	23,26	30,44	29,34	41,33	19,82	22,98	12,38	13,50	39,00	16,34	34,82	56,07	45,56	46	
	GIM 40	Prestiti + ILL attivi + DD attivi / patrimonio documentario *100	1,61	6,70	6,74	36,05	33,12	6,66	10,41	8,95	6,07	37,49	22,99	61,47	8,17	n.c.	16,04	8,41	

NOTA:
I dati UNITS 2007 contrassegnati con * si riferiscono in senso stretto alle biblioteche SBA e non all'Ateneo nel complesso